

**Управление Федеральной службы
государственной статистики
по г. Санкт-Петербургу и Ленинградской области
(Петростат)**

**СОЦИАЛЬНО-ЭКОНОМИЧЕСКОЕ ПОЛОЖЕНИЕ
ЛЕНИНГРАДСКОЙ ОБЛАСТИ
В ЯНВАРЕ–НОЯБРЕ 2020 ГОДА
(ЭКОНОМИЧЕСКИЙ ДОКЛАД В ТАБЛИЦАХ)**

**Санкт-Петербург
2020**

Настоящий экономический доклад в таблицах подготовлен на основе данных оперативной статистической отчетности.

В докладе приняты условные обозначения:

г	грамм	МВт	мегаватт
г.	год	млн.	миллион
га	гектар	млрд.	миллиард
Гкал	гигакалория	п.	поселок
дкл	декалитр	пасс-км	пассажиро-километр
долл.	доллар	плот.	плотный
ед.	единица	пог. м	погонный метр
кат.	катушка	р.	раз
кВА	киловольт-ампер	руб.	рубль
кВт	киловатт	т	тонна
кВт-ч	киловатт-час	т.г.	текущий год
кг	килограмм	т-км	тонно-километр
км	километр	трлн.	триллион
км ²	квадратный километр	тыс.	тысяча
км ³	кубический километр	усл.	условный
л	литр	усл. ед.	условная единица
м	метр	ц	центнер
м ²	квадратный метр	чел.	человек
м ³	кубический метр	шт.	штука
МВА	мегавольт-ампер	экз.	экземпляр
—	явление отсутствует		
...	данных не имеется		
x	сопоставление невозможно		
0,0	небольшая величина		

В отдельных случаях незначительные расхождения между итогом и суммой слагаемых объясняются округлением данных.

Ряд показателей, приведенных в докладе, рассчитан с учетом экспертной оценки.

В таблицах, отражающих ежемесячную динамику, показатели за последний месяц в последующем выпуске доклада уточняются по данным ежемесячной статистической отчетности в соответствии с методикой разработки. Относительные показатели в этих таблицах отражены в сопоставимой структуре отчитывающихся предприятий и организаций.

При расчете отдельных показателей, помещенных в докладе, использована информация территориальных органов федеральной исполнительной власти (министерств и ведомств), а также органов исполнительной власти Санкт-Петербурга и Ленинградской области.

Петростат является собственником государственной статистической информации на территории Санкт-Петербурга и Ленинградской области и обладает исключительными правами на издание и распространение статистических публикаций.

При использовании материалов органов государственной статистики ссылка на источник обязательна.

Официальное издание
код по каталогу 11001120
E-mail: petrostat@gks.ru
<http://petrostat.gks.ru>
© Петростат, 2020

СОДЕРЖАНИЕ

СВОДНЫЕ ИТОГИ	6
ОБОРОТ ОРГАНИЗАЦИЙ	8
ДОБЫВАЮЩИЕ И ОБРАБАТЫВАЮЩИЕ ПРОИЗВОДСТВА И ЭНЕРГЕТИКА	10
СТРОИТЕЛЬСТВО	14
ВВОД В ДЕЙСТВИЕ ЖИЛЫХ ДОМОВ	16
ТРАНСПОРТ	18
Транспортировка и хранение.....	18
Аварийность на автомобильном транспорте.....	20
ДЕЯТЕЛЬНОСТЬ В СФЕРЕ ТЕЛЕКОММУНИКАЦИЙ	20
СЕЛЬСКОЕ ХОЗЯЙСТВО	21
ОПТОВАЯ ТОРГОВЛЯ	26
ПОТРЕБИТЕЛЬСКИЙ РЫНОК	28
Розничная торговля.....	28
Общественное питание.....	31
Платные услуги населению.....	32
ЦЕНЫ	34
Потребительские цены.....	35
Цены производителей.....	40
Индексы цен производителей промышленных товаров.....	40
Индексы тарифов на грузовые перевозки.....	43
Индексы цен производителей сельскохозяйственной продукции.....	44
РЫНОК ТРУДА	45
Занятость и безработица.....	45
Численность работников организаций.....	45
Безработица.....	48
Потребность организаций в работниках.....	50
Заработная плата.....	51
Задолженность организаций по заработной плате.....	55
ФИНАНСЫ	57
Показатели финансово-кредитной системы.....	57
НАЛОГОВАЯ СТАТИСТИКА	58
ФИНАНСЫ ОРГАНИЗАЦИЙ	60
Финансовые результаты деятельности организаций.....	60
Состояние платежей и расчетов в организациях.....	62
МАЛЫЕ ПРЕДПРИЯТИЯ	67
ДЕМОГРАФИЧЕСКАЯ СИТУАЦИЯ	70
УРОВЕНЬ ЖИЗНИ НАСЕЛЕНИЯ	71
ЗДРАВООХРАНЕНИЕ	72
ПРЕСТУПНОСТЬ	73

ПРИЛОЖЕНИЕ

Производство важнейших видов товаров	75
Строительство объектов федеральной адресной инвестиционной программы	77
Ввод в действие жилых домов по муниципальным районам и городскому округу	81
Обеспеченность скота кормами в сельхозорганизациях	82
Группировка муниципальных районов по индексу объемов производства мяса и молока	82
Цены на основные продукты питания и соотношение этих цен с ценой на говядину	83
Изменение заработной платы и сводного индекса потребительских цен	84
МЕТОДОЛОГИЧЕСКИЙ КОММЕНТАРИЙ.....	86

**ЭКОНОМИЧЕСКИЕ
И СОЦИАЛЬНЫЕ
ПОКАЗАТЕЛИ**

СВОДНЫЕ ИТОГИ

млрд. рублей

	Абсолютные данные		В % к соответствующему периоду предыдущего года		Справочно: январь-ноябрь 2019 в % к январю-ноябрю 2018
	ноябрь	январь- ноябрь	ноябрь	январь- ноябрь	
Оборот организаций (в действующих ценах)	241,9	2485,2	98,6	97,0	111,6
Индекс промышленного производства, %	х	х	96,8	98,8	104,5
Объем работ по виду деятельности "строительство"	13,2	185,2	67,1	83,0	1,5 п.
Ввод в действие жилых домов, тыс. м ²					
с учетом жилых домов на садовых участках	267,9	2095,2	2,5 п.	99,6	х
без учета жилых домов на садовых участках	200,7	1805,5	1,9 п.	85,8	87,6
Объем услуг по транспортировке и хранению (без субъектов малого предпринимательства, в действующих ценах)	16,8	181,3	102,5	100,3	107,3
Объем услуг в сфере телекоммуникаций (без субъектов малого предпринимательства, в действующих ценах)	0,2	1,9	100,1	95,9	95,8
Объем продукции сельского хозяйства	10,2	80,7	105,8	99,3	101,0
Оборот оптовой торговли	56,4	510,7	100,0	89,1	102,3
Оборот розничной торговли	40,1	434,8	108,0	106,1	104,7
пищевыми продуктами, включая напитки, и табачными изделиями	17,3	202,0	103,1	107,3	98,9
непродовольственными товарами	22,8	232,8	111,9	105,0	110,0
Оборот общест- венного питания	1,1	12,2	74,4	69,9	107,4
Объем платных услуг населению	6,8	72,0	94,1	92,7	100,5
Индекс потребительских цен, %	100,6	103,1 ¹⁾	103,4	102,8	102,6 ¹⁾

¹⁾ Конец периода к декабрю предыдущего года.

СОДЕРЖАНИЕ

(окончание)

	Абсолютные данные		В % к соответствующему периоду предыдущего года		Справочно: январь-октябрь 2019 в % к январю-октябрю 2018
	октябрь	январь-октябрь	октябрь	январь-октябрь	
	Численность населения (на 1 ноября 2020), тыс. человек	1892,4	x	100,9 ¹⁾	
Средняя численность работников организации (без субъектов малого предпринимательства), тыс. человек	390	393	100,7	102,9	104,2
Численность официально зарегистрированных безработных (на конец ноября 2020), тыс. человек	31,1	x	8,6 р.	x	118,0 ³⁾
Уровень зарегистрированной безработицы, (на конец ноября 2020) в % от численности рабочей силы	3,2	x	x	x	x
Средняя начисленная заработная плата одного работника					
номинальная, рублей	47683	47436	101,9	102,4	106,1
реальная	x	x	98,7	99,6	101,8
Просроченная задолженность по заработной плате (на 1 декабря 2020), тыс. рублей	3572	x	13,8 ⁴⁾	x	40,8 ⁵⁾
Численность работников, перед которыми имеется просроченная задолженность по заработной плате (на 1 декабря 2020), человек	56	x	10,1 ⁴⁾	x	91,9 ⁵⁾

¹⁾ 1 ноября 2020 года к 1 января 2020 года.

²⁾ 1 ноября 2019 года к 1 января 2019 года.

³⁾ Ноябрь 2019 года к ноябрю 2018 года.

⁴⁾ 1 декабря 2020 года к 1 декабря 2019 года.

⁵⁾ 1 декабря 2019 года к 1 декабря 2018 года.

БОРОТ ОРГАНИЗАЦИЙ

Оборот организаций по видам
экономической деятельности¹⁾ в январе–ноябре 2020 года

в действующих ценах

	Млрд. рублей	В % к		Справочно: январь–ноябрь 2019, в % к итогу
		соответ- ствующему периоду 2019	итогу	
Всего	2485,2	97,0	100	100
в том числе организации с основным видом деятельности:				
сельское, лесное хозяйство, охота, рыболовство и рыбоводство	80,4	100,7	3,2	3,1
растениеводство и животноводство, охота и предоставление соответствующих услуг в этих областях	62,9	102,8	2,5	2,4
лесоводство и лесозаготовки	15,5	93,4	0,6	0,6
рыболовство и рыбоводство	2,1	97,2	0,1	0,1
добыча полезных ископаемых	16,4	69,4	0,7	0,9
обрабатывающие производства	958,7	93,8	38,6	39,9
в том числе производство:				
пищевых продуктов	130,8	107,8	5,3	4,7
напитков	6,2	102,7	0,3	0,2
табачных изделий	100,9	109,5	4,1	3,6
текстильных изделий	11,2	140,4	0,5	0,3
одежды	0,8	92,9	0,0	0,0
кожи и изделий из кожи	0,1	4,7	0,0	0,0
изделий из дерева и пробки, кроме мебели, изделий из соломки и материалов для плетения, обработка древесины	21,9	95,6	0,9	0,9
бумаги и бумажных изделий	91,3	101,4	3,7	3,5
деятельность полиграфическая и копирование носителей информации	11,7	126,5	0,5	0,4
кокса и нефтепродуктов	173,4	70,4	7,0	9,6
химических веществ и химических продуктов	88,4	117,0	3,6	2,9
лекарственных средств и материалов, применяемых в медицинских целях	10,1	4,1 п.	0,4	0,1
резиновых и пластмассовых изделий	42,4	85,5	1,7	1,9
прочей неметаллической минеральной продукции	60,4	100,9	2,4	2,3
металлургическое	18,3	91,3	0,7	0,8
готовых металлических изделий, кроме машин и оборудования	36,9	104,1	1,5	1,4
компьютеров, электронных и оптических изделий	8,1	116,3	0,3	0,3
электрического оборудования	27,5	116,4	1,1	0,9

¹⁾ Итоги по "хозяйственным" видам деятельности получены как результат агрегирования данных по организациям в соответствии с их основным видом деятельности.

СОДЕРЖАНИЕ

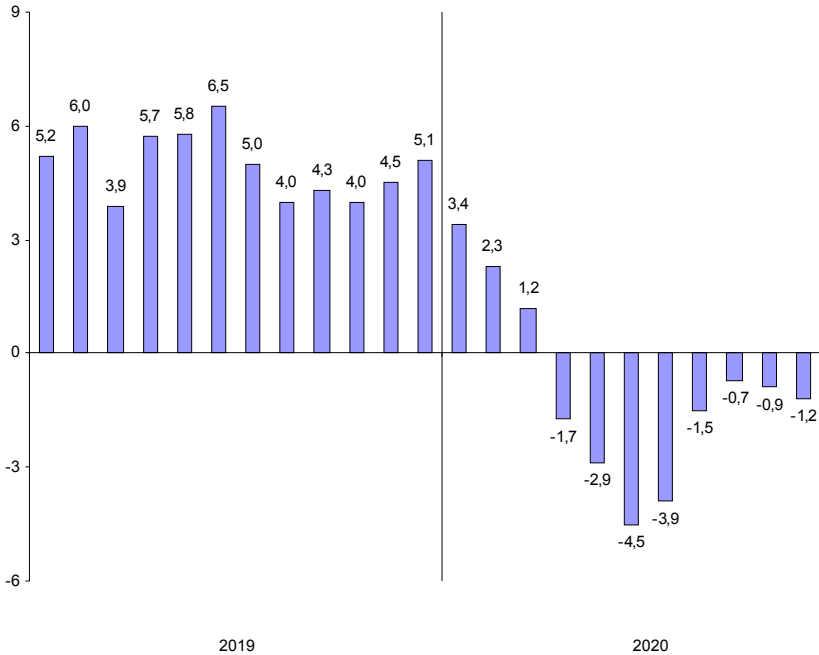
(окончание)

	Млрд. рублей	В % к		Справочно: январь-ноябрь 2019, в % к итогу
		соответ- ствующему периоду 2019	итогоу	
машин и оборудования, не включенных в другие группировки	15,8	83,4	0,6	0,7
автотранспортных средств, прицепов и полуприцепов	12,2	79,5	0,5	0,6
прочих транспортных средств и оборудования	70,2	78,2	2,8	3,5
мебели	6,0	106,4	0,2	0,2
прочих готовых изделий	2,5	72,1	0,1	0,1
ремонт и монтаж машин и оборудования	11,9	68,3	0,5	0,7
обеспечение электрической энергией, газом и паром; кондиционирование воздуха водоснабжение; водоотведение, организация сбора и утилизации отходов, деятельность по ликвидации загрязнений	236,9	98,7	9,5	9,4
строительство	17,4	124,7	0,7	0,5
торговля оптовая и розничная; ремонт автотранспортных средств и мотоциклов	183,3	84,7	7,4	8,4
в том числе торговля:	654,5	104,8	26,3	24,4
оптовая и розничная автотранспортными средствами и мотоциклами и их ремонт	64,3	82,3	2,6	3,0
оптовая, кроме оптовой торговли автотранспортными средствами и мотоциклами	308,4	104,5	12,4	11,5
розничная, кроме торговли автотранспорт- ными средствами и мотоциклами	281,8	112,1	11,3	9,8
транспортировка и хранение	205,0	98,3	8,2	8,1
деятельность гостиниц и предприятий общественного питания	9,2	85,5	0,4	0,4
деятельность в области информации и связи	5,9	87,3	0,2	0,3
деятельность по операциям с недвижимым имуществом	43,9	99,0	1,8	1,7
деятельность профессиональная, научная и техническая	18,5	74,7	0,7	1,0
из них:				
научные исследования и разработки	3,9	36,4	0,2	0,4
деятельность административная и сопутствующие дополнительные услуги	24,6	138,8	1,0	0,7
государственное управление и обеспечение военной безопасности; социальное обеспечение	2,1	108,3	0,1	0,1
образование	1,6	84,5	0,1	0,1
деятельность в области здравоохранения и социальных услуг	22,3	112,1	0,9	0,8
деятельность в области культуры, спорта, организации досуга и развлечений	2,8	109,7	0,1	0,1
предоставление прочих видов услуг	1,7	92,3	0,1	0,1

ДОБЫВАЮЩИЕ И ОБРАБАТЫВАЮЩИЕ ПРОИЗВОДСТВА И ЭНЕРГЕТИКА

Индекс промышленного производства¹⁾ в январе–ноябре 2020 года по сравнению с январем–ноябрем 2019 года составил 98,8%, в ноябре 2020 года по сравнению с ноябрем 2019 года – 96,8%.

**Прирост (снижение) промышленного производства²⁾
(нарастающим итогом, в % к соответствующему периоду предыдущего года)**



¹⁾ Индекс промышленного производства (ИПП) исчисляется по видам деятельности «Добыча полезных ископаемых», «Обрабатывающие производства», «Обеспечение электрической энергией, газом и паром; кондиционирование воздуха», «Водоснабжение; водоотведение, организация сбора и утилизации отходов, деятельность по ликвидации загрязнений» на основе данных о динамике производства важнейших товаров-представителей (в натуральном и стоимостном выражении). С января 2020 года в качестве весов используется структура валовой добавленной стоимости по видам экономической деятельности 2018 базисного года.

²⁾ Данные за 2019 год и с января по август 2020 года уточнены в соответствии с регламентом разработки и публикации данных по производству и отгрузке продукции и динамике промышленного производства (приказ Росстата от 18.08.2020 г. № 470).

*Индексы промышленного производства
по основным видам деятельности в январе–ноябре 2020 года*

	<i>В % к январю–ноябрю 2019</i>
Добыча полезных ископаемых	103,9
Обрабатывающие производства	100,4
Обеспечение электрической энергией, газом и паром; кондиционирование воздуха	92,2
Водоснабжение; водоотведение, организация сбора и утилизации отходов, деятельность по ликвидации загрязнений	98,7

Наибольшее влияние на индекс промышленного производства в январе–ноябре 2020 года оказало его значение в обрабатывающих производствах, на долю которых приходилось 78,2% промышленности области.

*Индексы промышленного производства по видам деятельности
в составе обрабатывающих производств в январе–ноябре 2020 года*

	<i>В % к январю–ноябрю 2019</i>
Производство:	
пищевых продуктов	108,8
напитков	141,5
табачных изделий	113,2
текстильных изделий	136,9
одежды	101,8
кожи и изделий из кожи	57,7
изделий из дерева и пробки, кроме мебели, изделий из соломки и материалов для плетения, обработка древесины	90,8
бумаги и бумажных изделий	104,8
деятельность полиграфическая и копирование носителей информации	148,5
кокса и нефтепродуктов	100,2
химических веществ и химических продуктов	106,9
лекарственных средств и материалов, применяемых в медицинских целях	97,8
резиновых и пластмассовых изделий	96,6
прочей неметаллической минеральной продукции	105,0
металлургическое	94,5
готовых металлических изделий, кроме машин и оборудования	93,1
компьютеров, электронных и оптических изделий	131,7
электрического оборудования	77,9
машин и оборудования, не включенных в другие группировки	84,5
автотранспортных средств, прицепов и полуприцепов	65,8
прочих транспортных средств и оборудования	83,5
мебели	39,5
прочих готовых изделий	125,2
ремонт и монтаж машин и оборудования	87,8

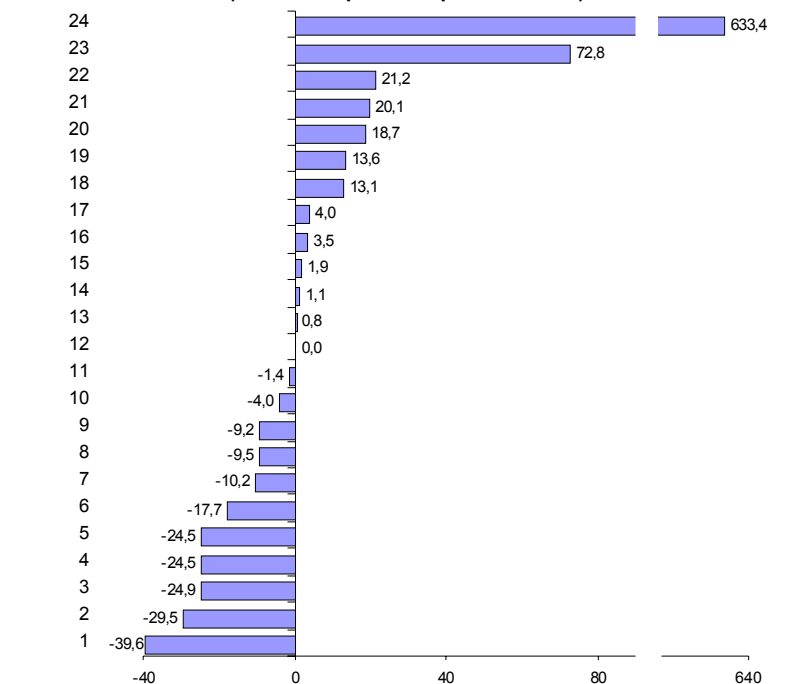
*Объем отгруженных товаров
собственного производства, выполненных работ и услуг
по видам деятельности¹⁾ в январе–ноябре 2020 года*

в действующих ценах

	<i>Млн. рублей</i>	<i>В % к январю–ноябрю 2019</i>
Добыча полезных ископаемых	13890	103,3
Обрабатывающие производства	929835	94,9
из них производство:		
пищевых продуктов	147810	120,1
напитков	6102	104,0
табачных изделий	85176	118,7
текстильных изделий	9677	121,2
одежды	760	89,8
кожи и изделий из кожи	50	90,8
изделий из дерева и пробки, кроме мебели, изделий из соломки и материалов для плетения, обработка древесины	22478	96,0
бумаги и бумажных изделий	88993	98,6
деятельность полиграфическая и копирование носителей информации	11717	1,7 п.
кокса и нефтепродуктов	173299	70,5
химических веществ и химических продуктов	88070	113,6
лекарственных средств и материалов, применяемых в медицинских целях	9921	7,3 п.
резиновых и пластмассовых изделий	40192	82,3
прочей неметаллической минеральной продукции	57469	101,1
металлургическое	11410	100,0
готовых металлических изделий, кроме машин и оборудования	36279	100,8
компьютеров, электронных и оптических изделий	6533	113,1
электрического оборудования	25056	101,9
машин и оборудования, не включенных в другие группировки	10445	75,5
автотранспортных средств, прицепов и полуприцепов	13450	75,5
прочих транспортных средств и оборудования	66908	75,1
мебели	4603	103,5
прочих готовых изделий	1843	60,4
ремонт и монтаж машин и оборудования	11594	90,5
Обеспечение электрической энергией, газом и паром; кондиционирование воздуха	149067	98,0
Водоснабжение; водоотведение, организация сбора и утилизации отходов, деятельность по ликвидации загрязнений	14824	107,8

¹⁾ По «чистым» видам экономической деятельности.

**Темпы прироста (снижения) отгруженной продукции
обрабатывающих производств в январе–ноябре 2020 года
(в % к январю–ноябрю 2019 года)**



Производство:

- | | |
|--|--|
| 1 – прочих готовых изделий | 13 – готовых металлических изделий, кроме машин и оборудования |
| 2 – кокса и нефтепродуктов | 14 – прочей неметаллической минеральной продукции |
| 3 – прочих транспортных средств и оборудования | 15 – электрического оборудования |
| 4 – машин и оборудования, не включенных в другие группировки | 16 – мебели |
| 5 – автотранспортных средств, прицепов и полуприцепов | 17 – напитков |
| 6 – резиновых и пластмассовых изделий | 18 – компьютеров, электронных и оптических изделий |
| 7 – одежды | 19 – химических веществ и химических продуктов |
| 8 – ремонт и монтаж машин и оборудования | 20 – табачных изделий |
| 9 – кожи и изделий из кожи | 21 – пищевых продуктов |
| 10 – изделий из дерева и пробки, кроме мебели, изделий из соломки и материалов для плетения, обработка древесины | 22 – текстильных изделий |
| 11 – бумаги и бумажных изделий | 23 – деятельность полиграфическая и копирование носителей информации |
| 12 – металлургическое | 24 – лекарственных средств и материалов, применяемых в медицинских целях |

СТРОИТЕЛЬСТВО

По виду деятельности "строительство" в январе–ноябре 2020 года объем работ составил 185,2 млрд. рублей, индекс физического объема к январю–ноябрю 2019 года –83,0%.

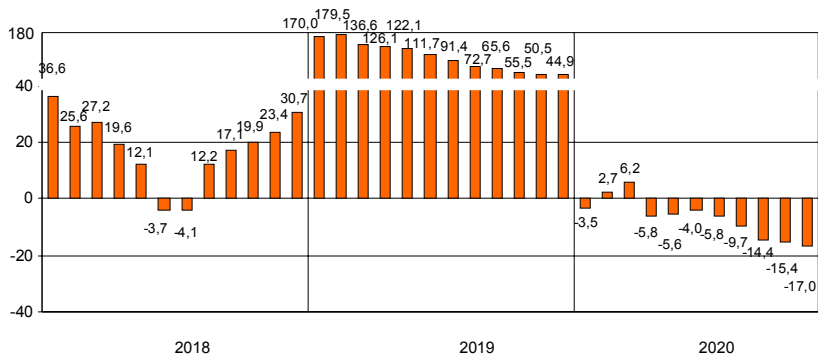
Объем работ, выполненных по виду деятельности "строительство"

	2019			2020 ¹⁾		
	млн. рублей	в % к соответствующему периоду предыдущего года	предыдущему месяцу	млн. рублей	в % к соответствующему периоду предыдущего года	предыдущему месяцу
январь	12599	2,7 р.	48,3	12885	96,5	40,7
февраль	13019	2,9 р.	102,7	14824	108,6	115,4
март	14042	1,8 р.	107,3	16580	112,7	111,3
I квартал	39660	2,4 р.	х	44290	106,2	х
апрель	19202	2,1 р.	134,0	13346	68,7	81,8
май	16705	2,1 р.	86,7	16022	95,2	120,1
июнь	22432	1,8 р.	134,0	22959	101,9	143,4
I полугодие	97999	2,1 р.	х	96617	96,0	х
июль	23010	135,3	102,2	20036	86,7	87,0
август	26324	118,5	114,1	18999	71,9	94,5
сентябрь	33163	139,9	125,5	21352	64,4	112,4
январь–сентябрь	180496	1,7 р.	х	157004	85,6	х
октябрь	20163	99,7	60,6	15043	74,7	70,3
ноябрь	19760	113,2	97,7	13175	67,1	87,7
декабрь	31543	114,5	1,6 р.			
январь–декабрь	251962	144,9	х			

Организациями различных видов деятельности (без субъектов малого предпринимательства) в январе–ноябре 2020 года выполнено хозяйственным способом строительно-монтажных работ на 489,0 млн. рублей, индекс физического объема к январю–ноябрю 2019 года составил 139,0 %.

¹⁾ Данные текущей динамики уточнены по сравнению с опубликованными ранее.

Прирост (снижение) объема работ, выполненных по виду деятельности "строительство" (нарастающим итогом, в % к соответствующему периоду предыдущего года)



ЛЕНИНГРАДСКАЯ ОБЛАСТЬ

В январе–ноябре 2020 года за счет нового строительства и реконструкции введено в действие 208 объектов производственных мощностей и социальной инфраструктуры, отдельные виды которых представлены в таблице.

Ввод в действие производственных мощностей и объектов социальной инфраструктуры в январе–ноябре 2020 года

	<i>Единицы измерения мощностей</i>	<i>Введено</i>
<i>Сельское, лесное хозяйство, охота, рыболовство и рыбоводство</i>		
Помещения для птицы	тыс. птицемест	12,4
Птицефабрика мясного направления	тонн в смену	2,0
<i>Обеспечение электрической энергией, газом и паром; кондиционирование воздуха</i>		
Котельные	ед.	8
Линии электропередач	км	2,7
Газификация	км	1,1
<i>Торговля оптовая и розничная; ремонт автотранспортных средств и мотоциклов</i>		
Станция технического обслуживания автомобилей	тыс. м ² общей площади	2,5
Торговые предприятия	тыс. м ² торговой площади	16,4
<i>Транспортировка и хранение</i>		
Автомобильные дороги	км	28,4
Общетоварные склады	тыс. м ² общей площади	57,9
<i>Деятельность гостиниц и предприятий общественного питания</i>		
Гостиницы	мест	409
<i>Деятельность в области информации и связи</i>		
Волоконно-оптические линии связи (передачи)	км	1,8
<i>Деятельность по операциям с недвижимым имуществом</i>		
Капитальные гаражи	машиномест	725
<i>Образование</i>		
Общеобразовательные организации	ученических мест	2675
Дошкольные образовательные организации	мест	1085
<i>Деятельность в области культуры, спорта, организации досуга и развлечений</i>		
Стадионы	мест	2500
Спортивные сооружения с искусственным льдом	м ²	1800
Спортивные залы	м ²	1041
Учреждения культуры	мест	51

ЛЕНИНГРАДСКАЯ ОБЛАСТЬ

Ввод в действие жилых домов в январе–ноябре 2020 года составил 2095,2 тыс. м², что на 0,4% меньше, чем в январе–ноябре 2019 года. Без учета жилых домов, построенных на земельных участках, предназначенных для ведения гражданами садоводства – 1805,5 тыс. м², что на 14,2% меньше, чем в январе–ноябре 2019 года.

Ввод в действие жилых домов

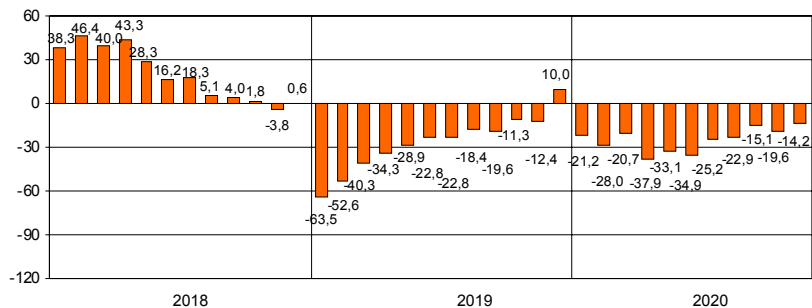
	2019				2020			
	введено		в % к соответствующему периоду предыдущего года		введено		в % к соответствующему периоду предыдущего года	
	общей площади, тыс. м ²	квартир	общая площадь	квартиры	общей площади, тыс. м ²	квартир	общая площадь	квартиры
январь	131,3	2712	36,5	36,8	103,4	1675	78,8	61,8
февраль	273,9	7885	55,3	77,5	188,1	1859	68,7	23,6
март	306,0	6354	91,1	102,0	272,8	4682	89,1	73,7
I квартал	711,2	16951	59,7	71,3	564,3	8216	79,3	48,5
апрель	222,0	3504	96,7	73,1	15,5	124	13,4	14,2
май	147,9	2693	148,4	2,1 р.	167,1 ¹⁾ 143,9	2874 ¹⁾ 2665	97,3 ²⁾	99,0 ²⁾
июнь	233,9	5085	128,9	1,6 р.	163,3 ¹⁾ 132,3	2191 ¹⁾ 1907	73,1 ²⁾	58,8 ²⁾
I полугодие	1315,0	28233	77,2	85,3	910,2 ¹⁾ 856,0	13405 ¹⁾ 12912	65,1 ²⁾	45,7 ²⁾
июль	99,5	1427	77,2	73,0	242,6 ¹⁾ 202,5	3713 ¹⁾ 3337	2,0 р. ²⁾	2,3 р. ²⁾
август	148,1	2498	1,8 р.	2,6 р.	199,1 ¹⁾ 146,5	2168 ¹⁾ 1670	134,4 ¹⁾ 98,9	86,8 ¹⁾ 66,9
сентябрь	116,2 ¹⁾ 116,1	1399 ¹⁾ 1398	66,7 ²⁾	46,0 ²⁾	296,6 ¹⁾ 220,9	4316 ¹⁾ 3590	2,6 р. ¹⁾ 1,9 р.	3,1 р. ¹⁾ 2,6 р.
январь–сентябрь	1678,8 ¹⁾ 1678,7	33557 ¹⁾ 33556	80,4 ²⁾	85,9 ²⁾	1648,4 ¹⁾ 1425,9	23602 ¹⁾ 21509	98,2 ¹⁾ 84,9	70,3 ¹⁾ 64,1
октябрь	317,7	3566	2,0 р.	131,4	178,9	5313	56,3	149,0
ноябрь	108,1	1892	70,8	65,6	267,9 ¹⁾ 200,7	2883 ¹⁾ 2237	2,5 р. ¹⁾ 1,9 р.	1,5 р. ¹⁾ 118,2
декабрь	825,7 ¹⁾ 799,1	10869 ¹⁾ 10613	3,5 р. ²⁾	1,7 р. ²⁾				
январь–декабрь	2930,2 ¹⁾ 2903,6	49884 ¹⁾ 49627	110,0 ²⁾	97,4 ²⁾				

Лидерами по вводу в действие жилых домов в январе–ноябре 2020 года являются Всеволожский район – 1070,1 тыс. м², из которых 29,2% приходится на индивидуальное жилищное строительство, Ломоносовский район – 277,9 тыс. м² – 53,9% ИЖС.

¹⁾ С учетом жилых домов, построенных на земельных участках, предназначенных для ведения гражданами садоводства.

²⁾ В целях обеспечения сопоставимости с предыдущими периодами относительные показатели рассчитаны без учета жилых домов, построенных на земельных участках, предназначенных для ведения гражданами садоводства.

**Прирост (снижение) ввода в действие жилых домов
(нарастающим итогом, в % к соответствующему периоду предыдущего года)¹⁾**



**Ввод в действие жилых домов
организациями различных форм собственности в январе–ноябре 2020 года**

	<i>Введено общей площади, тыс. м²</i>	<i>В % к соответ- ствующему периоду 2019</i>	<i>итогу</i>
Всего	2095,2	99,6	100
без учета жилых домов в садоводствах	1805,5	85,8	100
организациями всех форм собственности:	994,5	77,6	47,5
российская	981,8	76,8	46,9
государственная	0,7	16,9	0,0
частная	981,1	77,0	46,8
иностранная	12,8	4,2 п.	0,6
населением за счет собственных и привлеченных средств (8231 дом)	1100,6	133,6	52,5
без учета жилых домов в садоводствах (5492 дома)	810,9	98,5	44,9

¹⁾ Данные за 2020 год приводятся без учета жилых домов, построенных на земельных участках, предназначенных для ведения гражданами садоводства.

ТРАНСПОРТ

Транспортировка и хранение¹⁾

Объем услуг по транспортировке и хранению, оказанных организациями Ленинградской области (без субъектов малого предпринимательства), в январе–ноябре 2020 года составил 181,3 млрд. рублей и в действующих ценах увеличился по сравнению с январем–ноябрем 2019 года на 0,3%.

Динамика коммерческих перевозок грузов и грузооборота автотранспорта организаций всех видов экономической деятельности в 2020 году (без субъектов малого предпринимательства)

	Перевезено грузов			Грузооборот		
	тыс. тонн	в % к соответствующему периоду 2019	справочно: 2019 в % к 2018	млн. тонно-км	в % к соответствующему периоду 2019	справочно: 2019 в % к 2018
январь	972,4	143,3	51,7	149,7	125,8	60,8
февраль	1196,9	134,0	60,1	171,8	120,1	65,1
март	185,4	х ²⁾	89,0	48,9	х ²⁾	85,9
I квартал	2354,7	х	68,2	370,4	х	71,7
апрель	167,3	х	113,0	57,6	х	104,5
май	165,2	х	84,6	50,0	х	73,1
июнь	170,2	х	88,4	59,9	х	98,2
I полугодие	2857,4	х	83,7	537,9	х	80,7
июль	186,8	х	113,9	58,3	х	116,7
август	175,2	х	86,9	59,2	х	87,5
сентябрь	169,7	х	102,4	58,0	х	97,8
январь–сентябрь	3389,1	х	87,5	713,4	х	86,5
октябрь	157,9	х	116,8	55,2	х	110,2
ноябрь	149,5	х	86,3	64,5	х	87,6
январь–ноябрь	3696,5	х	89,7	833,1	х	88,3

¹⁾ Включая почтовые и курьерские услуги.

²⁾ Данные не сопоставимы в связи с перерегистрацией в марте 2020 года транспортной организации из Ленинградской области в Санкт-Петербург и перераспределением объемов перевозок грузов.

ЛЕНИНГРАДСКАЯ ОБЛАСТЬ

Динамика перевозок пассажиров автобусами по маршрутам регулярных перевозок

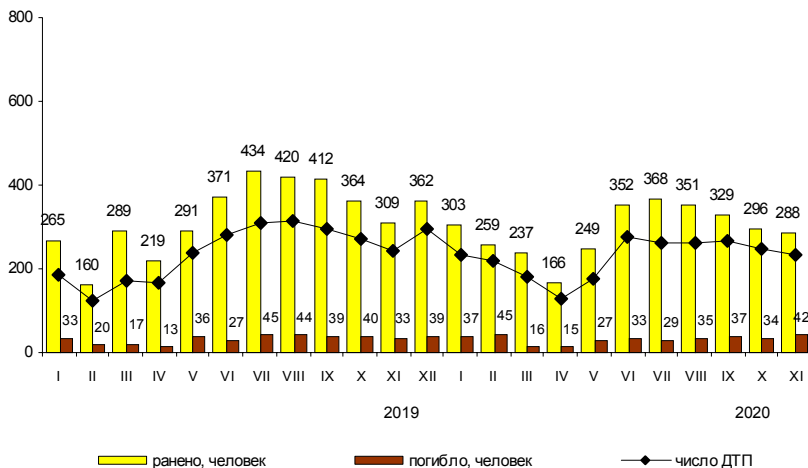
	Перевезено пассажиров			Пассажиروоборот		
	млн. человек	в % к		млн. пасс-км	в % к	
		соответ- ствующему периоду предыдущего года	предыду- щему месяцу		соответ- ствующему периоду предыдущего года	предыду- щему месяцу
2019						
январь	5,8	138,1	126,1	99,4	119,9	106,7
февраль	6,0	142,8	103,4	100,4	123,5	101,0
март	6,0	127,7	100,0	106,0	118,8	105,6
I квартал	17,8	135,9	х	305,8	120,7	х
апрель	6,1	129,8	103,2	110,7	119,5	104,4
май	6,0	115,4	98,4	111,3	109,1	100,5
июнь	5,9	120,4	97,2	107,6	109,8	97,6
I полугодие	35,8	128,3	х	635,4	116,2	х
июль	5,8	118,4	98,5	109,7	106,9	102,0
август	5,8	116,0	100,4	109,1	107,8	99,5
сентябрь	5,5	112,2	94,8	100,2	102,5	91,8
январь-сентябрь	52,9	123,9	х	954,4	112,5	х
октябрь	5,4	110,2	98,2	97,7	100,0	97,5
ноябрь	5,1	108,5	94,4	94,8	101,8	97,0
декабрь	5,2	113,0	101,9	91,4	98,1	96,4
январь-декабрь	68,6	120,6	х	1238,3	109,3	х
2020						
январь	5,0	86,2	96,2	89,7	90,2	98,1
февраль	4,8	80,0	96,0	86,2	85,9	96,1
март	4,7	78,3	97,9	84,4	79,6	97,9
I квартал	14,5	81,5	х	260,3	85,1	х
апрель	1,5	24,6	31,9	30,6	27,6	36,3
май	2,2	36,7	146,7	37,5	33,7	122,5
июнь	3,4	57,6	1,5 р.	58,0	53,9	1,5 р.
I полугодие	21,6	60,3	х	386,4	60,8	х
июль	3,9	67,2	114,7	76,2	69,5	131,4
август	4,6	79,3	117,9	82,2	75,3	107,9
сентябрь	5,1	92,7	110,9	90,0	89,8	109,5
январь-сентябрь	35,2	66,5	х	634,8	66,5	х
октябрь	5,1	94,4	100,0	95,9	98,2	106,6
ноябрь	4,7	92,2	92,2	86,5	91,2	90,2
январь-ноябрь	45,0	71,0	х	817,2	71,3	х

Аварийность на автомобильном транспорте¹⁾

Сведения о дорожно-транспортных происшествиях в январе–ноябре 2020 года

	Количество ДТП		Погибло		Ранено	
	единиц	в % к январю-ноябрю 2019	человек	в % к январю-ноябрю 2019	человек	в % к январю-ноябрю 2019
Всего	2523	97,0	354	102,0	3240	91,7
в том числе с участием детей до 16 лет	302	90,1	15	115,4	346	91,3

Динамика дорожно-транспортных происшествий



ДЕЯТЕЛЬНОСТЬ В СФЕРЕ ТЕЛЕКОММУНИКАЦИЙ²⁾

Объем телекоммуникационных услуг, оказанных организациями Ленинградской области (без субъектов малого предпринимательства), в январе–ноябре 2020 года составил 1,9 млрд. рублей и в действующих ценах уменьшился по сравнению с январем–ноябрем 2019 года на 4,1%.

¹⁾ По предварительным данным Управления государственной инспекции безопасности дорожного движения ГУ МВД России по г. Санкт-Петербургу и Ленинградской области.

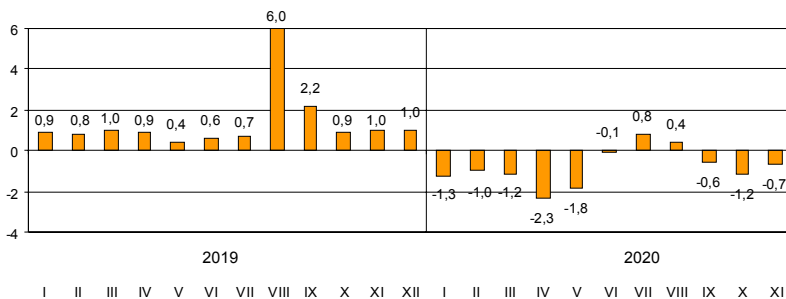
²⁾ По месту регистрации организаций.

СЕЛЬСКОЕ ХОЗЯЙСТВО

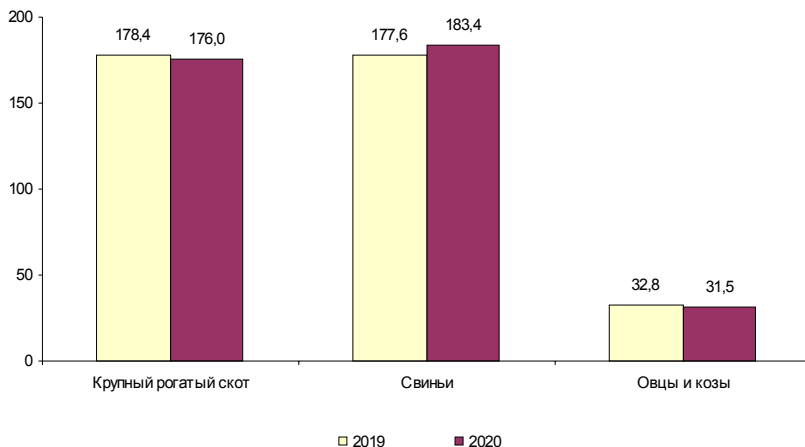
Производство сельскохозяйственной продукции

Объем производства продукции сельского хозяйства в Ленинградской области в январе–ноябре 2020 года составил 80,7 млрд. рублей и по сравнению с уровнем января–ноября 2019 года уменьшился на 0,7% (годом ранее наблюдался рост на 1,0%), в том числе в сельскохозяйственных организациях – 60,3 млрд. рублей (на 0,3% больше).

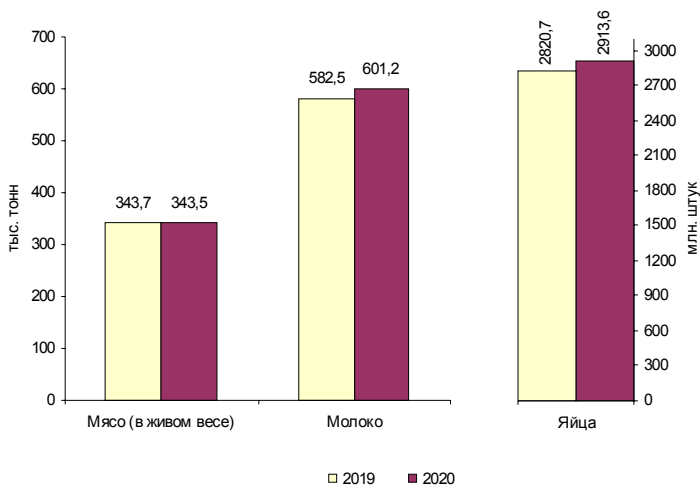
**Прирост (снижение) производства продукции сельского хозяйства
(нарастающим итогом, в % к соответствующему периоду
предыдущего года)**



Поголовье скота в хозяйствах всех категорий (на 1 декабря, тыс. голов)



**Объем производства основных продуктов животноводства
в хозяйствах всех категорий в январе–ноябре**



Животноводство

Поголовье скота и птицы

	на начало месяца				
	Декабрь 2020, тыс. голов	Декабрь 2020 в % к		Справочно: декабрь 2019 в % к	
		ноябрю 2020	декабрю 2019	ноябрю 2019	декабрю 2018
<i>Хозяйства всех категорий</i>					
Крупный рогатый скот	176,0	99,9	98,7	100,3	98,7
в том числе коровы	75,9	100,2	99,0	100,9	98,3
Свиньи	183,4	100,4	103,2	99,4	101,1
Овцы и козы	31,5	98,8	96,2	96,4	95,8
Птица, млн. голов	30,4	100,1	103,9	99,8	99,6
<i>Сельскохозяйственные организации</i>					
Крупный рогатый скот	160,0	99,9	98,8	100,4	97,8
в том числе коровы	68,9	100,2	99,0	101,0	97,3
Свиньи	177,7	100,4	103,4	99,5	101,5
Овцы и козы	5,8	99,3	101,0	97,7	98,4
Птица, млн. голов	29,8	100,1	104,0	99,8	99,5

К началу декабря 2020 года на хозяйства населения и фермеров приходилось 9,1% поголовья крупного рогатого скота, 3,1% – свиней, 81,6% – овец и коз.

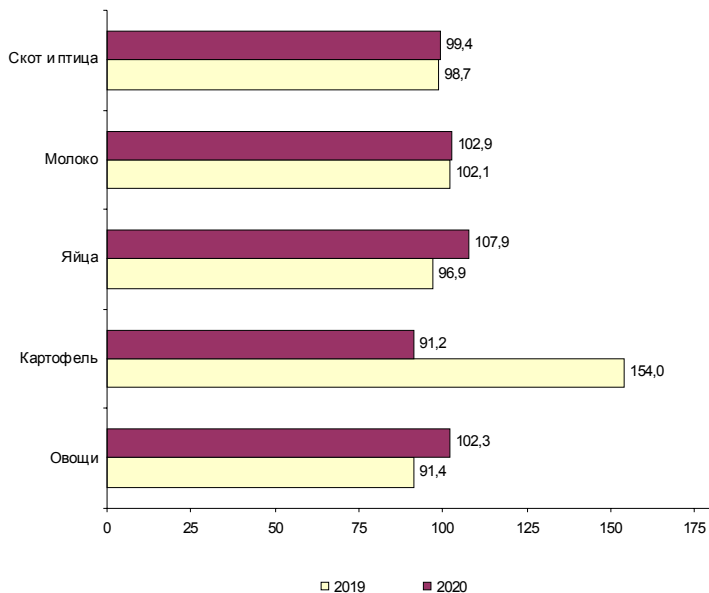
ЛЕНИНГРАДСКАЯ ОБЛАСТЬ

Производство основных видов продукции животноводства в январе–ноябре 2020 года

	Тыс. тонн	В % к соответствующему периоду 2019	Справочно: январь–ноябрь 2019 в % к январю–ноябрю 2018
<i>Хозяйства всех категорий</i>			
Мясо (скот и птица на убой в живом весе)	343,5	100,0	97,9
Молоко	601,2	103,2	102,0
Яйца, млн. штук	2913,6	103,3	97,1
<i>Сельскохозяйственные организации</i>			
Мясо (скот и птица на убой в живом весе)	335,2	100,0	97,8
Молоко	566,8	103,3	102,1
Яйца, млн. штук	2856,5	103,3	97,1

Хозяйствами населения и фермерами произведено 2,4% мяса, 5,7% – молока и 2,0% яиц.

Объем реализации основных продуктов сельского хозяйства сельхозорганизациями в январе–ноябре (в % к соответствующему периоду предыдущего года)



ЛЕНИНГРАДСКАЯ ОБЛАСТЬ

Продуктивность скота и птицы в сельскохозяйственных организациях

	Январь- ноябрь 2020	В % к соответ- ствующему периоду 2019	Справочно: январь-ноябрь 2019 в % к январю-ноябрю 2018
Надой молока на одну корову ¹⁾ , кг	8395	105,0	103,0
Средняя яйценоскость одной курицы-несушки ²⁾ , штук	286	99,7	99,7

Объем реализации сельскохозяйственных продуктов в январе–ноябре 2020 года

	Тыс. тонн	В % к соответ- ствующему периоду 2019	Справочно: январь-ноябрь 2019 в % к январю-ноябрю 2018
<i>Хозяйства всех категорий</i>			
Скот и птица (в живом весе)	342,2	99,5	98,6
Молоко и молочные продукты	572,6	102,9	102,4
Яйца, млн. штук	2825,1	107,9	96,9
Картофель	61,8	92,5	123,1
Овощи	79,2	103,5	125,1
<i>Сельскохозяйственные организации</i>			
Скот и птица (в живом весе)	337,6	99,4	98,7
Молоко и молочные продукты	551,2	102,9	102,1
Яйца, млн. штук	2803,5	107,9	96,9
Картофель	28,2	91,2	1,5 р.
Овощи	59,4	102,3	91,4

¹⁾ Без микропредприятий и подсобных хозяйств несельскохозяйственных организаций.

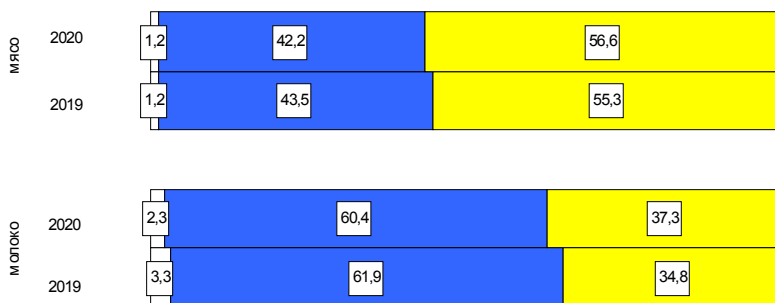
²⁾ Без субъектов малого предпринимательства и подсобных хозяйств несельскохозяйственных организаций.

ЛЕНИНГРАДСКАЯ ОБЛАСТЬ

Ресурсы и использование продуктов животноводства в Ленинградской области в январе–сентябре 2020 года

	Мясо и мясопродукты			Молоко и молокопродукты		
	тыс. тонн	в % к ресурсам	справочно: январь-сентябрь 2019 в % к ресурсам	тыс. тонн	в % к ресурсам	справочно: январь-сентябрь 2019 в % к ресурсам
Ресурсы	476,5	100	100	819,0	100	100
в том числе:						
запасы на начало периода	5,9	1,2	1,2	18,9	2,3	3,3
производство	201,0	42,2	43,5	494,6	60,4	61,9
ввоз, включая импорт	269,6	56,6	55,3	305,5	37,3	34,8
Использование:						
вывоз, включая экспорт	353,4	74,1	72,6	382,1	46,6	47,7
личное потребление производственное	112,8	23,7	25,9	398,2	48,6	47,1
потребление	0,3	0,1	0,0	21,1	2,6	2,9
потери	0,0	0,0	–	1,4	0,2	0,2
запасы на конец периода	10,0	2,1	1,5	16,2	2,0	2,1

Структура ресурсов продуктов животноводства (в %)



Запасы на начало периода
 Производство
 Ввоз, включая импорт

ОПТОВАЯ ТОРГОВЛЯ

Оборот оптовой торговли в январе–ноябре 2020 года составил 510,7 млрд. рублей, что в сопоставимых ценах на 10,9% меньше, чем в соответствующем периоде прошлого года, в ноябре 2020 года, соответственно, 56,4 млрд. рублей, что в сопоставимых ценах соответствует месяцу прошлого года.

Динамика оборота оптовой торговли

	<i>Всего</i>		<i>В том числе организаций оптовой торговли</i>	
	<i>млрд. рублей</i>	<i>в % к соответствующему периоду предыдущего года</i>	<i>млрд. рублей</i>	<i>в % к соответствующему периоду предыдущего года</i>
2019				
январь	37,5	101,9	24,7	91,7
февраль	43,1	105,0	28,0	95,3
март	50,4	97,4	32,6	93,9
I квартал	131,0	101,1	85,3	93,7
апрель	52,7	108,1	32,1	95,7
май	52,2	103,0	32,2	93,0
июнь	59,4	111,0	34,7	101,5
I полугодие	295,4	104,6	184,4	95,3
июль	47,7	100,8	33,1	97,9
август	50,9	104,8	32,4	103,8
сентябрь	54,2	101,0	33,5	92,9
январь–сентябрь	448,2	103,7	278,1	96,2
октябрь	50,8	96,5	30,7	82,3
ноябрь	54,0	96,8	36,0	98,4
декабрь	55,1	81,3	34,5	86,9
январь–декабрь 2020 ¹⁾	608,0	99,9	384,5	94,2
2020 ¹⁾				
январь	35,3	92,3	23,8	94,5
февраль	39,6	89,3	26,4	91,4
март	49,4	95,2	31,8	95,0
I квартал	124,3	92,7	82,0	93,5
апрель	38,9	71,3	26,2	79,0
май	40,1	74,4	25,6	77,1
июнь	45,8	74,6	30,4	84,6
I полугодие	249,1	82,0	164,2	86,5
июль	44,5	89,8	31,2	90,9
август	54,3	102,4	36,8	108,8
сентябрь	53,2	93,9	34,5	98,5
январь–сентябрь	401,1	86,5	266,7	91,0
октябрь	53,2	100,6	34,0	106,6
ноябрь	56,4	100,0	37,8	100,6
январь–ноябрь	510,7	89,1	338,5	93,3

¹⁾ Данные уточнены по итогам ежеквартальных обследований субъектов малого предпринимательства и за счет изменения предварительных ежемесячных данных, полученных от организаций, не относящихся к субъектам малого предпринимательства.

ЛЕНИНГРАДСКАЯ ОБЛАСТЬ

Продажа важнейших видов продукции и товаров оптовыми организациями (без субъектов малого предпринимательства) в январе–ноябре 2020 года

	Продано, тыс. т	В % к январю–ноябрю 2019
Бензин автомобильный	75,3	44,3
Топливо дизельное	273,1	71,9
Крупа	9,4	87,9
Соль пищевая	2,2	92,8
Изделия макаронные и аналогичные мучные изделия	8,6	91,1
Масла растительные	10,5	126,5
Молоко, кроме сырого	1,2	81,1
Мука	8,5	111,7
Мясо и мясо птицы, кроме субпродуктов	24,7	3,2 п.
Сахар белый свекловичный или тростниковый в твердом состоянии без вкусоароматических или красящих добавок	9,4	82,5

Запасы угля и топочного мазута у потребителей по состоянию на 1 декабря 2020 года

	Уголь		Топочный мазут	
	тыс. тонн	в % к 1 декабря 2019	тыс. тонн	в % к 1 декабря 2019
Всего	35,0	75,5	41,1	111,2
в том числе по потребителям с основным видом деятельности:				
Добыча полезных ископаемых	–	–	0,1	62,6
Обрабатывающие производства	13,4	51,9	9,7	99,1
из них производство:				
бумаги и бумажных изделий	–	–	3,9	90,0
химических веществ и химических продуктов	0,0	1,5 п.	–	–
прочей неметаллической минеральной продукции	8,7	36,1	3,8	103,4
металлургическое	4,7	3,0 п.	1,7	94,7
Обеспечение электрической энергией газом и паром; кондиционирование воздуха	14,5	105,4	25,9	105,0
Транспортировка и хранение	0,6	11,3 п.	5,1	2,4 п.
Деятельность гостиниц и предприятий общественного питания	0,3	77,7	–	–
Прочие потребители	6,1	121,2	0,3	110,5
Из строки "всего":				
Жилищно-коммунальное хозяйство; деятельность домашних хозяйств как работодателей	2,3	130,8	0,3	111,5
Котельные – всего	17,7	106,3	13,7	118,9
из них котельные жилищно-коммунального хозяйства мощностью до 100 Гкал/час	14,3	104,0	6,6	91,4

ПОТРЕБИТЕЛЬСКИЙ РЫНОК

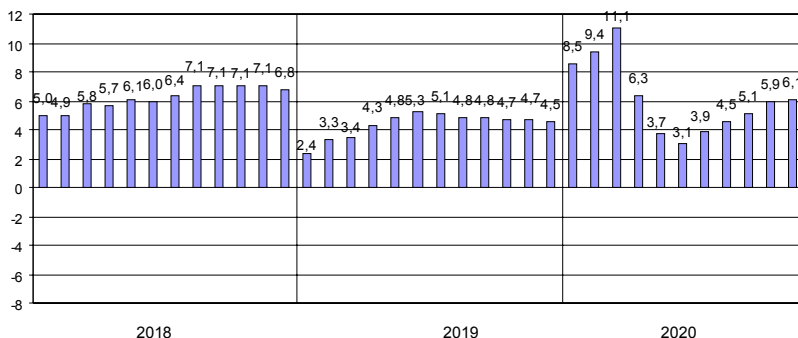
Розничная торговля

Оборот розничной торговли в январе–ноябре 2020 года составил 434,8 млрд. рублей, что в сопоставимых ценах на 6,1% больше, чем в соответствующем периоде прошлого года, в ноябре 2020 года, соответственно, 40,1 млрд. рублей (на 8,0% больше).

Динамика оборота розничной торговли

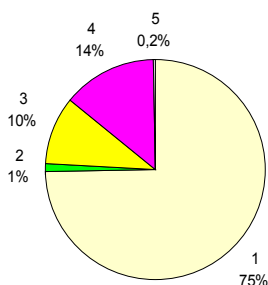
	2019		2020 ¹⁾	
	млрд. рублей	в % к соответствующему периоду предыдущего года	млрд. рублей	в % к соответствующему периоду предыдущего года
январь	31,9	102,4	35,3	108,5
февраль	31,2	104,1	35,0	110,4
март	34,7	103,6	40,5	114,1
I квартал	97,8	103,4	110,8	111,1
апрель	34,8	107,1	33,2	92,6
май	38,0	106,5	37,1	94,9
июнь	39,1	107,6	40,3	100,5
I полугодие	209,7	105,3	221,4	103,1
июль	40,4	104,3	44,9	107,8
август	40,3	102,9	44,9	108,3
сентябрь	36,6	104,4	41,2	109,4
январь-сентябрь	327,0	104,8	352,4	105,1
октябрь	36,2	104,3	42,3	113,2
ноябрь	35,8	104,5	40,1	108,0
декабрь	39,9	103,1		
январь-декабрь	438,9	104,5		

**Прирост (снижение) оборота розничной торговли
(нарастающим итогом, в % к соответствующему периоду предыдущего года)**



¹⁾ Данные уточнены по итогам ежеквартальных обследований субъектов малого предпринимательства и за счет изменения предварительных ежемесячных данных, полученных от организаций, не относящихся к субъектам малого предпринимательства.

Формирование оборота розничной торговли в январе–ноябре 2020 года



- 1 – коммерческие предприятия, не относящиеся к субъектам малого и среднего предпринимательства
- 2 – средние предприятия
- 3 – малые предприятия
- 4 – индивидуальные предприниматели, торгующие вне рынков
- 5 – продажа товаров на розничных рынках и ярмарках

В структуре оборота розничной торговли удельный вес оборота розничной торговли пищевыми продуктами, включая напитки, и табачными изделиями в январе–ноябре 2020 года составил 46%, непродовольственных товаров – 54%, что соответствует уровню прошлого года.

Товарные запасы в организациях розничной торговли

на конец месяца

	2019			2020		
	млрд. рублей	в % к соответствующему месяцу предыдущего года	обеспеченность запасами в днях торговли	млрд. рублей	в % к соответствующему месяцу предыдущего года	обеспеченность запасами в днях торговли
январь	22,7	110,8	34	32,0	138,5	42
февраль	22,8	113,9	36	32,9	141,6	44
март	24,7	122,6	33	34,9	138,3	39
апрель	26,6	124,6	36	34,2	124,5	44
май	27,6	139,8	33	35,2	124,2	38
июнь	28,8	148,4	33	37,5	127,0	39
июль	29,6	151,3	33	37,9	124,2	37
август	30,7	160,5	34	38,0	120,4	37
сентябрь	31,6	164,4	39	38,5	118,4	42
октябрь	32,4	166,4	41	39,7	119,0	42
ноябрь	34,2	160,5	44	41,9	118,2	47
декабрь	32,1	150,7	36			

ЛЕНИНГРАДСКАЯ ОБЛАСТЬ

Динамика оборота розничной торговли пищевыми продуктами, включая напитки, и табачными изделиями, непродовольственными товарами

	Пищевые продукты, включая напитки, и табачные изделия			Непродовольственные товары		
	млрд. рублей	в % к		млрд. рублей	в % к	
		соответствующему периоду предыдущего года	предыдущему месяцу		соответствующему периоду предыдущего года	предыдущему месяцу
2019						
ноябрь	16,0	95,0	99,0	19,8	113,5	98,1
декабрь	18,3	95,4	113,9	21,6	110,7	108,7
январь-декабрь	200,3	98,5	х	238,6	110,0	х
2020						
январь	15,5	104,2	84,1	19,8	112,1	91,6
февраль	15,9	108,1	102,0	19,1	112,3	96,9
март	18,7	112,7	117,0	21,8	115,3	113,3
I квартал	50,1	108,5	х	60,7	113,3	х
апрель	18,9	111,5	98,8	14,3	76,0	65,6
май	20,3	109,8	107,4	16,8	81,8	117,0
июнь	20,5	108,8	100,9	19,8	93,4	117,9
I полугодие	109,8	109,3	х	111,6	97,7	х
июль ¹⁾	20,5	106,7	100,0	24,4	108,6	122,1
август ¹⁾	19,3	103,8	95,5	25,6	111,9	104,6
сентябрь ¹⁾	17,3	104,1	89,9	23,9	113,6	93,6
январь-сентябрь ¹⁾	166,9	107,8	х	185,5	102,8	х
октябрь ¹⁾	17,8	106,9	102,8	24,5	118,2	101,7
ноябрь	17,3	103,1	95,5	22,8	111,9	92,9

Прирост (снижение) оборота розничной торговли пищевыми продуктами, включая напитки, и табачными изделиями, непродовольственными товарами (нарастающим итогом, в % к соответствующему периоду предыдущего года)



¹⁾ Данные уточнены по итогам ежеквартальных обследований субъектов малого предпринимательства и за счет изменения предварительных ежемесячных данных, полученных от организаций, не относящихся к субъектам малого предпринимательства.

Общественное питание

Оборот общественного питания в январе–ноябре 2020 года составил 12,2 млрд. рублей, или 69,9% к соответствующему периоду прошлого года, в ноябре, соответственно, 1,1 млрд. рублей (74,4%).

Динамика оборота общественного питания

	2019		2020 ¹⁾	
	млн. рублей	в % к соответствующему периоду предыдущего года	млн. рублей	в % к соответствующему периоду предыдущего года
январь	1490	102,5	1443	91,8
февраль	1432	103,7	1430	94,6
март	1526	108,1	1395	87,9
I квартал	4448	104,8	4268	91,4
апрель	1529	104,2	763	47,9
май	1556	107,8	722	44,6
июнь	1606	109,3	807	49,8
I полугодие	9139	106,0	6560	69,0
июль	1627	110,5	962	58,7
август	1694	113,1	1179	69,1
сентябрь	1648	116,0	1172	72,1
январь–сентябрь	14108	108,4	9873	68,2
октябрь	1518	103,6	1223	81,7
ноябрь	1535	102,5	1117	74,4
декабрь	1689	104,2		
январь–декабрь	18850	107,1		

¹⁾ Данные уточнены по итогам ежеквартальных обследований субъектов малого предпринимательства и за счет изменения предварительных ежемесячных данных, полученных от организаций, не относящихся к субъектам малого предпринимательства.

Платные услуги населению

Объем платных услуг, оказанных населению, в Ленинградской области в январе–ноябре 2020 года составил 72,0 млрд. рублей и в сопоставимых ценах уменьшился по сравнению с январем–ноябрем 2019 года на 7,3%.

Динамика объема платных услуг населению

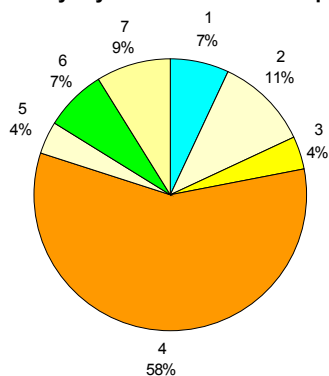
	2019		2020	
	млн. рублей	в % к соответствующему периоду предыдущего года	млн. рублей	в % к соответствующему периоду предыдущего года
январь	6976	102,4	7264	101,1
февраль	6917	102,1	7263	102,0
март	7104	101,0	7273	99,6
I квартал	20997	101,6	21800	101,0
апрель	7120	101,7	5199	71,4
май	6922	100,6	5833	82,4
июнь	6780	99,2	6309	91,6
I полугодие	41819	101,0	39141	91,4
июль	6847	99,7	6323	89,8
август	6623	98,7	6425	94,1
сентябрь	6568	99,7	6606	98,0
январь–сентябрь	61857	100,4	58495	92,2
октябрь	6864	100,6	6746	96,0
ноябрь	6997	101,2	6750	94,1
декабрь	7531	99,7		
январь–декабрь	83249	100,7		

Объем платных услуг населению по видам в январе–ноябре 2020 года

	Млн. рублей	В % к	
		итогу	январю–ноябрю 2019
Всего	71991	100	92,7
из них:			
бытовые	5301	7,4	84,2
транспортные	7546	10,5	80,9
почтовой связи и курьерские	1126	1,6	103,7
телекоммуникационные	2669	3,7	101,0
жилищные	11711	16,3	103,2
коммунальные	29752	41,3	102,7
учреждений культуры	608	0,8	64,9
туристических агентств, туроператоров и прочие услуги по бронированию и сопутствующие им услуги	311	0,4	77,5
услуги гостиниц и аналогичные услуги по предоставлению временного жилья	1054	1,5	80,9
физической культуры и спорта	597	0,8	72,0
медицинские	4908	6,8	91,2
специализированных коллективных средств размещения	467	0,6	42,3
ветеринарные	398	0,6	101,6
юридические	1294	1,8	85,5
системы образования	3016	4,2	63,5
услуги, предоставляемые гражданам пожилого возраста и инвалидам	174	0,2	91,8
прочие платные услуги	1059	1,5	80,9

Из общего объема платных услуг 11,0% оказано физическими лицами.

Структура платных услуг населению в январе–ноябре 2020 года



- | | |
|--------------------------|-------------------------|
| 1 – бытовые | 5 – системы образования |
| 2 – транспортные | 6 – медицинские |
| 3 – телекоммуникационные | 7 – другие |
| 4 – жилищно-коммунальные | |

Структура и объем бытовых услуг населению в январе–ноябре 2020 года

	Млн. рублей	В % к	
		итогу	январю–ноябрю 2019
Всего	5301	100	84,2
из них:			
ремонт, окраска и пошив обуви	138	2,6	81,8
ремонт и пошив швейных, меховых и кожаных изделий, головных уборов и изделий текстильной галантереи, ремонт, пошив и вязание трикотажных изделий	230	4,3	81,0
ремонт и техническое обслуживание бытовой радиоэлектронной аппаратуры, бытовых машин и приборов, ремонт и изготовление металлоизделий	353	6,7	90,2
техобслуживание и ремонт транспортных средств, машин и оборудования	1040	19,6	90,1
изготовление и ремонт мебели	82	1,6	86,7
химическая чистка и крашение, услуги прачечных	70	1,3	82,2
ремонт и строительство жилья и других построек	1284	24,2	87,1
услуги фотоателье	80	1,5	84,1
услуги бань и душевых	382	7,2	69,4
услуги парикмахерских	392	7,4	68,5
услуги предприятий по прокату	114	2,2	65,8
ритуальные услуги	747	14,1	102,5
прочие виды бытовых услуг	389	7,3	73,6

Из общего объема бытовых услуг 42,0% оказано физическими лицами.

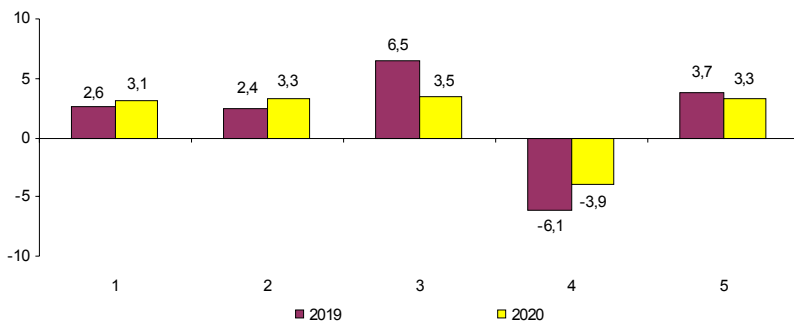
ЦЕНЫ

Индексы цен и тарифов в 2020 году

в % к предыдущему месяцу

	Индекс потребительских цен	Индекс цен производителей промышленных товаров	Сводный индекс цен на продукцию (затраты, услуги) инвестиционного назначения	Индекс цен производителей сельхозпродукции	Индекс тарифов на грузовые перевозки
Январь	100,3	100,2	99,6	92,7	103,3
Февраль	100,3	99,4	100,5	95,0	100,0
Март	100,5	99,8	102,8	96,9	100,01
Апрель	100,8	98,5	99,6	97,3	100,0
Май	100,2	99,3	99,6	110,0	100,0
Июнь	99,96	102,2	99,0	88,6	100,0
Июль	100,8	102,4	100,9	109,9	100,0
Август	99,8	101,5	100,8	99,9	100,0
Сентябрь	99,8	100,3	100,3	98,6	100,0
Октябрь	100,2	99,5	100,6	103,0	100,0
Ноябрь	100,6	100,2	99,8	106,7	100,0
Ноябрь 2020 в % к декабрю 2019	103,1	103,3	103,5	96,1	103,3
Справочно: ноябрь 2019 в % к декабрю 2018	102,6	102,4	106,5	93,9	103,7

Темпы прироста (снижения) цен и тарифов в ноябре (в % к декабрю предыдущего года)



- 1 – индекс потребительских цен
- 2 – индекс цен производителей промышленных товаров
- 3 – сводный индекс цен на продукцию (затраты, услуги) инвестиционного назначения
- 4 – индекс цен производителей сельхозпродукции
- 5 – индекс тарифов на грузовые перевозки

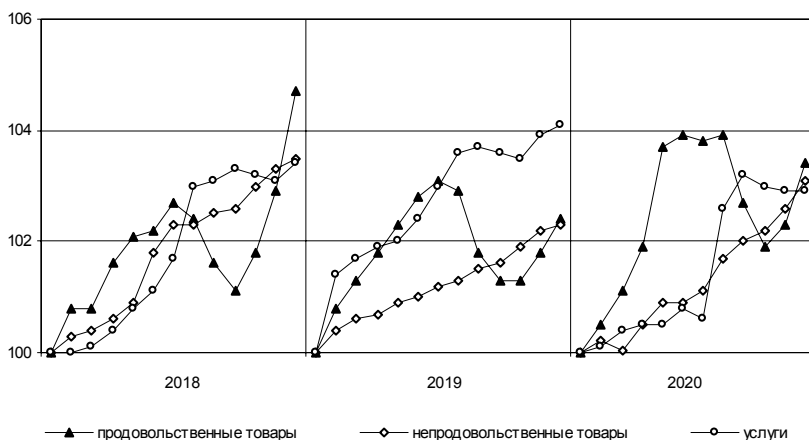
Потребительские цены

Динамика цен в потребительском секторе в 2020 году

в % к предыдущему месяцу

	Индекс потребительских цен	В том числе:		
		продовольственные товары	непродовольственные товары	платные услуги населению
Январь	100,3	100,5	100,2	100,1
Февраль	100,3	100,6	99,8	100,3
Март	100,5	100,8	100,5	100,1
Апрель	100,8	101,8	100,3	99,97
Май	100,2	100,2	100,1	100,3
Июнь	99,96	99,9	100,2	99,8
Июль	100,8	100,1	100,6	101,9
Август	99,8	98,8	100,3	100,6
Сентябрь	99,8	99,2	100,3	99,8
Октябрь	100,2	100,4	100,3	99,9
Ноябрь	100,6	101,1	100,5	100,03
Ноябрь 2020 в % к декабрю 2019	103,1	103,4	103,1	102,9
Справочно: ноябрь 2019 в % к декабрю 2018	102,6	101,8	102,2	103,9

**Темпы роста цен
(в % к декабрю предыдущего года)**



ЛЕНИНГРАДСКАЯ ОБЛАСТЬ

Максимальное и минимальное изменение цен на отдельные продовольственные товары в ноябре 2020 года

в % к предыдущему месяцу

Наименование группы	Индекс цен в среднем по группе	Максимальное и минимальное изменение цен внутри группы	
		товары	индекс цен
Мясо и птица	99,8	Баранина (кроме бескостного мяса)	101,1
		Свинина (кроме бескостного мяса)	97,4
Колбасные изделия и продукты из мяса и птицы	100,9	Колбаса полукопченая и варено-копченая	101,5
		Мясокопчености	99,9
Рыба	100,6	Икра лососевых рыб	106,3
		Рыба охлажденная и мороженая разделанная лососевых пород	99,4
Масло и жиры	101,5	Масло подсолнечное	105,5
		Масло оливковое	100,04
Молоко и молочная продукция	100,4	Молоко стерилизованное	102,4
		Сырки творожные, глазированные шоколадом	98,9
Сыры	100,5	Национальные сыры и брынза	102,5
		Сыры плавленые	100,4
Кондитерские изделия	101,2	Торты	102,7
		Кексы, рулеты	99,9
Хлеб и хлебобулочные изделия	100,03	Хлеб ржаной и ржано-пшеничный	100,4
		Бараночные изделия	99,0
Крупы и бобовые	99,3	Горох и фасоль	101,5
		Пшено	97,9
Флодоовощная продукция, включая картофель	106,3	Огурцы свежие	132,4
		Свёкла	95,6
Алкогольные напитки	100,1	Вино виноградное столовое	101,3
		Водка	98,4

В ноябре 2020 года из плодoовощной продукции подорожали помидоры на 24,1%, лук репчатый – на 9,0, картофель – на 7,3, груши – на 3,2, при этом апельсины подешевели на 3,8, лимоны – на 2,3%.

Рост цен наблюдался на сахар-песок – 11,5%, яйца – 4,2, рыбу соленую, копченую – 2,6%. Снижение цен отмечалось на мёд, чай зеленый – 1,2%.

ЛЕНИНГРАДСКАЯ ОБЛАСТЬ

Максимальное и минимальное изменение цен
на отдельные непродовольственные товары в ноябре 2020 года

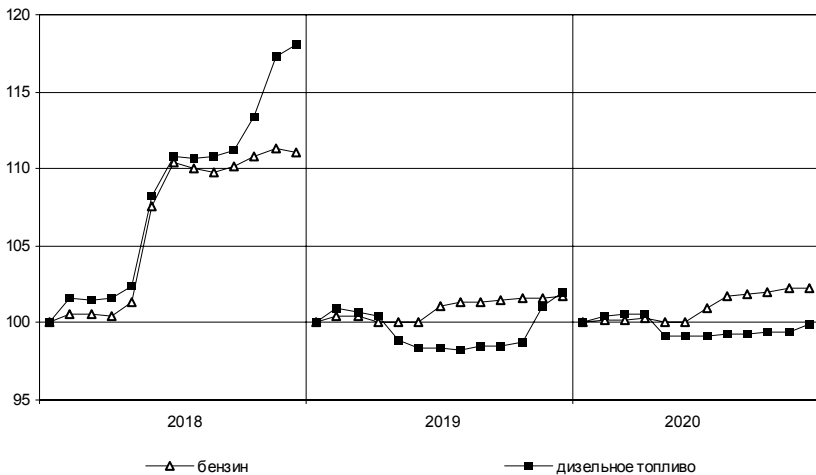
в % к предыдущему месяцу

Наименование группы	Индекс цен в среднем по группе	Максимальное и минимальное изменение цен внутри группы	
		товары	индекс цен
Ткани	102,0	Ткани декоративные для изготовления штор	102,5
Одежда	100,2	Ткани шерстяные	100,03
		Блузка женская	104,8
Трикотажные изделия	100,6	Куртка мужская из натуральной кожи	97,9
		Джемпер мужской	105,2
Чулочно-носочные изделия	100,3	Костюм трикотажный для детей ясельного возраста	99,1
		Колготки женские	100,9
Обувь	100,0	Носки детские	97,8
		Сапоги для детей школьного возраста из натуральной кожи	102,4
Моющие и чистящие средства	100,9	Туфли детские летние	99,0
		Жидкие чистящие и моющие средства	101,6
Перфюмерно-косметические товары	100,5	Мыло туалетное	99,2
		Крем для лица	102,8
Галантерея	100,6	Краска для волос	98,1
		Сумка женская из натуральной кожи	105,3
Табачные изделия	100,8	Щетка зубная	98,8
		Сигареты с фильтром зарубежных марок	101,2
Мебель	100,3	Сигареты с фильтром отечественные	100,5
		Шкаф для платья и белья	102,3
Посуда	101,0	Зеркало навесное	99,9
		Кастрюля	103,2
Электротовары	100,5	Сковорода	99,5
		Миксер, блендер	103,0
Бумажно-беловые и канцелярские товары	99,4	Пылесос	97,6
		Авторучка шариковая	101,1
Печатные издания	99,8	Альбом для рисования	97,8
		Книга	101,7
Телерадиотовары	100,4	Еженедельная газета	98,9
		Телевизор	100,5
Персональные компьютеры и средства связи	99,9	Флеш-накопитель USB	99,3
		Монитор для настольного компьютера	100,7
Строительные материалы	101,6	Телефонный аппарат сотовой связи	98,6
		Мойка из нержавеющей стали	103,9
Медикаменты	100,3	Цемент	99,9
		Нимесулид	107,3
		Комбинированные анальгетики	95,5

Изменение цен на рынке автомобильного топлива в ноябре 2020 года

	Средние цены, в рублях за 1 литр	В % к	
		октябрю 2020	декабрю 2019
Бензин	45,46	100,1	102,2
марки АИ-92	43,55	100,1	102,3
марки АИ-95	46,89	100,1	102,3
марки АИ-98	54,47	100,0	101,3
Дизельное топливо	48,51	100,6	99,95

**Изменение цен на автомобильное топливо
(в % к декабрю предыдущего года)**



**Максимальное и минимальное изменение цен и тарифов
на отдельные виды платных услуг в ноябре 2020 года**

в % к предыдущему месяцу

Наименование группы	Индекс цен и тарифов в среднем по группе	Максимальное и минимальное изменение цен внутри группы	
		товары	индекс цен
Бытовые услуги	100,7	Установка пластиковых окон	105,1
		Ремонт телевизоров	100,9

В ноябре 2020 года стоимость прививки животного выросла на 2,5%, ремонт и техническое обслуживание транспортных средств – на 1,8, устная консультация юриста – на 1,6%. Стоимость проезда в поездах дальнего следования снизилась на 5,4%, авиаперелётов – на 4,3%.

Цены и тарифы на жилищно-коммунальные услуги в ноябре 2020 года

	В рублях	В % к	
		октябрю 2020	декабрю 2019
Содержание и ремонт жилья в государственном и муниципальном жилищных фондах, м ²	27,45	101,1	97,9
Наем жилых помещений в государственном и муниципальном жилищных фондах, м ²	6,79	100,0	100,0
Оплата эксплуатационных расходов в приватизированных квартирах, м ²	28,14	100,0	98,5
Оплата эксплуатационных расходов в домах ЖСК, м ²	24,40	100,0	98,7
Взносы на капитальный ремонт, м ²	7,92	100,0	110,0
Обращение с твердыми коммунальными отходами, м ² общей площади	5,39	100,0	84,9
Водоснабжение холодное по счетчикам, м ³	28,73	100,0	105,4
Водоотведение по счетчикам, м ³	31,33	100,0	105,7
Отопление, Гкал	2166,99	100,0	105,1
Водоснабжение горячее по счетчикам, м ³	140,07	100,0	105,7
Электричество (в квартирах без электроплит), 100 кВт-ч	448,00	100,0	104,9
Газ сетевой, м ³	6,80	100,0	103,0

Цены производителей

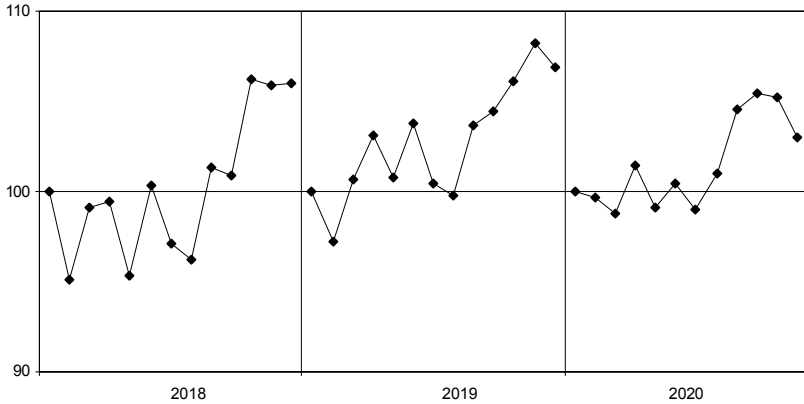
Индексы цен производителей промышленных товаров

Индекс цен производителей промышленных товаров в ноябре 2020 года по сравнению с октябрём 2020 года составил 100,2%, с декабрем 2019 года – 103,3%.

Индексы цен производителей промышленных товаров по отдельным видам экономической деятельности

	Ноябрь 2020 в % к		Справочно: ноябрь 2019 в % к декабрю 2018
	октябрю 2020	декабрю 2019	
Лесозаготовки	103,2	106,3	97,3
Добыча полезных ископаемых	99,98	100,3	99,5
Обрабатывающие производства	101,2	103,9	102,1
из них производство:			
пищевых продуктов	101,8	105,7	94,6
напитков	100,4	118,5	103,8
одежды	101,4	107,5	97,0
обработка древесины и производство изделий из дерева и пробки, кроме мебели, изделий из соломки и материалов для плетения	102,9	103,5	99,5
бумаги и бумажных изделий	100,5	102,7	98,0
химических веществ и химических продуктов	100,8	110,3	104,1
резиновых и пластмассовых изделий	100,2	103,7	102,2
прочей неметаллической минеральной продукции	99,0	101,5	101,7
готовых металлических изделий, кроме машин и оборудования	100,0	131,1	100,0
электрического оборудования	101,1	97,5	97,1
машин и оборудования, не включенных в другие группировки	100,4	105,4	107,1
автотранспортных средств, прицепов и полуприцепов	99,2	106,6	100,4
мебели	100,0	100,7	93,9
Обеспечение электрической энергией, газом и паром; кондиционирование воздуха	93,8	99,7	104,4
в том числе:			
производство, передача и распределение электроэнергии	92,0	98,4	104,7
производство, передача и распределение пара и горячей воды; кондиционирование воздуха	100,0	104,3	103,3

**Изменение средних цен производителей на электроэнергию
(в % к декабрю предыдущего года)**



Средние цены производителей на электроэнергию в 2020 году

	<i>В рублях за тыс. кВт-ч</i>
январь	4093,71
февраль	3988,70
март	4178,33
апрель	4045,62
май	3927,39
июнь	3814,67
июль	3925,45
август	4293,67
сентябрь	4314,43
октябрь	4179,19
ноябрь	4245,50

Индексы цен на продукцию инвестиционного назначения

Сводный индекс цен строительной продукции в ноябре 2020 года по сравнению с ноябрем 2019 года составил 101,9 %.

Индексы цен строительной продукции

в % к предыдущему месяцу

	Сводный индекс цен на продукцию (затраты, услуги) инвестиционного назначения	В том числе индексы цен:		
		производителей на строительную продукцию	на приобретение машин и оборудования инвестиционного назначения	на прочую продукцию (затраты, услуги) инвестиционного назначения
Январь	99,6	99,9	99,2	93,9
Февраль	100,5	99,7	101,8	95,9
Март	102,8	100,4	106,8	98,6
Апрель	99,6	98,6	101,2	99,8
Май	99,6	100,0	98,7	109,5
Июнь	99,0	99,9	97,8	90,5
Июль	100,9	100,3	101,6	108,5
Август	100,8	100,3	101,8	100,3
Сентябрь	100,3	99,9	100,9	99,8
Октябрь	100,6	100,2	101,2	102,3
Ноябрь	99,8	99,9	99,7	104,0
Ноябрь 2020 в % к декабрю 2019	103,5	99,1	110,8	101,6
Справочно: Ноябрь 2019 в % к декабрю 2018	106,5	106,3	107,2	96,3

Индексы цен приобретения

по отдельным группам строительных материалов

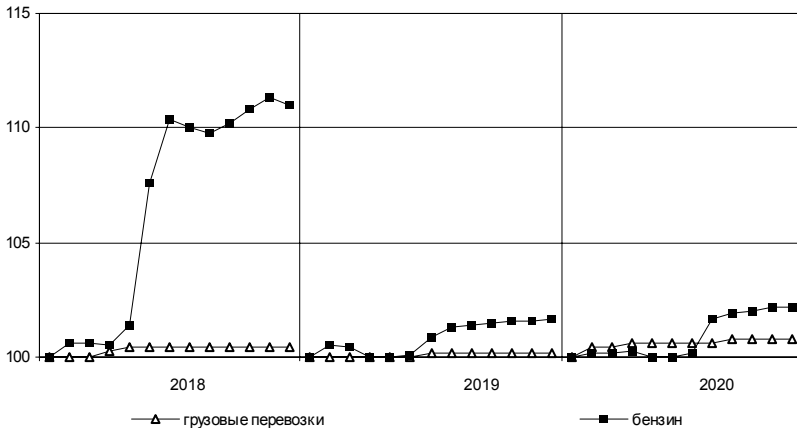
	Ноябрь 2020 в % к		Справочно: ноябрь 2019 в % к декабрю 2018
	ноябрю 2019	декабрю 2019	
Цементы общестроительные	100,8	103,2	99,0
Сталь арматурная	101,7	108,8	122,9
Кабели и арматура кабельная	71,3	45,0	74,2
Бетон товарный	109,5	137,3	132,8
Растворы строительные	–	77,3	–
Щебень	100,9	97,4	81,9
Пески природные прочие	165,7	93,6	53,5

Индексы тарифов на грузовые перевозки

в % к предыдущему месяцу

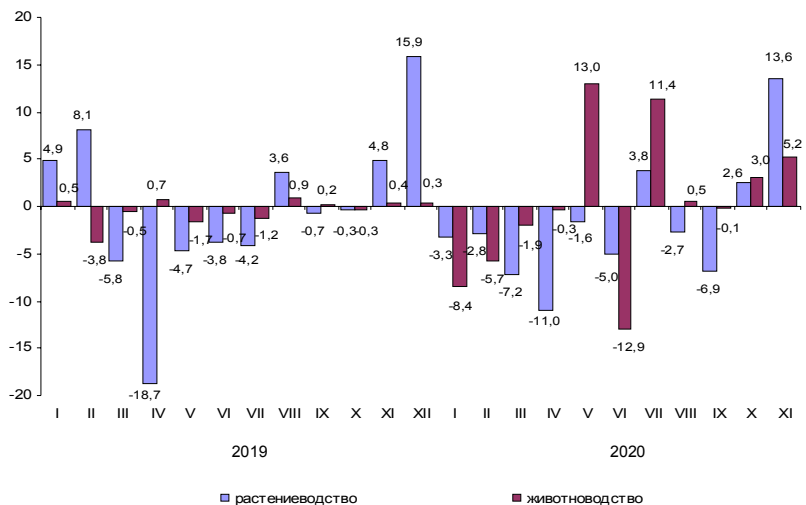
	Индекс тарифов на грузовые перевозки	В том числе по видам транспорта:	
		автомобильный	трубопроводный
Январь	103,3	100,4	103,4
Февраль	100,0	100,0	100,0
Март	100,01	100,3	100,0
Апрель	100,0	100,0	100,0
Май	100,0	100,0	100,0
Июнь	100,0	100,0	100,0
Июль	100,0	100,0	100,0
Август	100,0	100,1	100,0
Сентябрь	100,0	100,0	100,0
Октябрь	100,0	100,0	100,0
Ноябрь	100,0	100,0	100,0
Ноябрь 2020 в % к декабрю 2019	103,3	100,8	103,4
Справочно: ноябрь 2019 в % к декабрю 2018	103,7	100,2	103,9

Изменение тарифов на грузовые перевозки автомобильным транспортом и цен на бензин (в % к декабрю предыдущего года)



ЛЕНИНГРАДСКАЯ ОБЛАСТЬ

Темпы прироста (снижения) цен производителей сельскохозяйственной продукции (в % к предыдущему месяцу)



Индексы цен производителей сельскохозяйственной продукции

в % к предыдущему месяцу

	Продукция – всего	В том числе:				
		картофель	овощи	скот и птица	молоко	яйца
Январь	92,7	100,0	96,3	85,1	100,2	98,5
Февраль	95,0	98,6	97,0	93,7	99,7	88,8
Март	96,9	97,6	92,3	96,0	100,4	100,0
Апрель	97,3	102,3	87,3	96,9	99,8	106,4
Май	110,0	100,0	98,2	126,4	99,9	101,6
Июнь	88,6	102,6	93,9	77,9	99,8	95,1
Июль	109,9	97,7	104,8	125,5	99,7	96,6
Август	99,9	100,0	96,8	99,6	99,8	104,0
Сентябрь	98,6	102,0	91,7	104,8	100,8	85,1
Октябрь	103,0	100,2	103,1	101,9	99,8	112,1
Ноябрь	106,7	102,5	115,4	105,2	101,1	111,1
Ноябрь 2020 в % к декабрю 2019	96,1	103,5	76,7	102,6	101,0	95,8
Справочно: ноябрь 2019 в % к декабрю 2018	93,9	100,4	81,0	94,6	97,5	91,1

РЫНОК ТРУДА

Занятость и безработица

Численность работников организаций

В октябре 2020 года в организациях (без субъектов малого предпринимательства) работало 390 тыс. человек. В структуре работающих 96,4% приходилось на штатных работников, на условиях совместительства – 1,7% и по договорам гражданско-правового характера – 1,9% от общего числа работающих.

*Динамика численности работников организаций
(без субъектов малого предпринимательства)*

	Октябрь В % к			Январь- октябрь 2020 в % к январю- октябрю 2019	Справочно:		
	Октябрь 2020, тыс. человек	октябрю 2019	сентябрю 2020		октябрь 2019 в % к	сентябрю 2019	январь- октябрь 2019 в % к январю- октябрю 2018
Средняя численность работников организаций	390,0	100,7	99,9	102,9	101,8	99,9	104,2
в том числе:							
работников сплоченного состава (без внешних совместителей)	375,8	100,7	99,9	103,0	102,0	99,9	104,4
внешних совместителей ¹⁾	6,8	98,9	102,2	98,6	92,9	101,6	95,8
работников, выполнявших работы по договорам гражданско-правового характера ¹⁾	7,4	103,8	100,7	100,0	100,7	99,2	104,8

¹⁾ В эквиваленте полной занятости.

ЛЕНИНГРАДСКАЯ ОБЛАСТЬ

*Средняя численность работников организаций
по видам экономической деятельности¹⁾ в октябре 2020 года
(без субъектов малого предпринимательства)*

	Всего работников			В том числе:		
	тыс. человек	в % к октябрю 2019	итогу	работников списочного состава (без внешних сов- местителей)	внешних совмес- тителей	работников, выполнявших ра- боты по договорам гражданско-право- вого характера
Всего	390,0	100,7	100	375,8	6,8	7,4
в том числе по видам экономиче- ской деятельности:						
сельское, лесное хозяйство, охота, рыболовство и рыбоводство	16,8	97,7	4,3	16,3	0,2	0,4
добыча полезных ископаемых	4,0	89,7	1,0	3,8	0,0	0,2
обрабатывающие производства	89,1	97,9	22,9	87,5	0,5	1,0
обеспечение элек- трической энергией, газом и паром; кондиционирование воздуха	21,8	102,1	5,6	21,5	0,1	0,2
водоснабжение; водоотведение, организация сбора и утилизации отходов, деятель- ность по ликвидации загрязнений	7,0	107,3	1,8	6,7	0,2	0,2
строительство	24,1	85,1	6,2	23,5	0,3	0,3
торговля оптовая и розничная; ремонт автотранс- портных средств и мотоциклов	36,3	131,6	9,3	35,9	0,2	0,1
транспортировка и хранение	32,0	97,1	8,2	31,4	0,2	0,4
деятельность гостиниц и предприятий обще- ственного питания	4,0	88,3	1,0	3,9	0,0	0,0
деятельность в области информации и связи	2,4	100,0	0,6	2,2	0,0	0,2
деятельность финансовая и страховая	4,2	106,4	1,1	2,7	0,0	1,4

¹⁾ По «чистым» видам экономической деятельности.

ЛЕНИНГРАДСКАЯ ОБЛАСТЬ

(окончание)

	Всего работников		В том числе:			
	тыс. человек	в % к октябрю 2019	итогу	работников списочного состава (без внешних совместителей)	внешних совместителей	внешних работников, выполнявших работы по договорам гражданско-правового характера
деятельность по операциям с недвижимым имуществом	5,3	87,7	1,4	4,8	0,2	0,3
деятельность профессиональная, научная и техническая	11,6	103,2	3,0	11,2	0,2	0,2
деятельность административная и сопутствующие дополнительные услуги	6,3	92,6	1,6	6,0	0,2	0,1
государственное управление и обеспечение военной безопасности; социальное обеспечение	29,6	106,5	7,6	28,4	0,2	1,1
образование	48,7	101,1	12,5	45,9	2,5	0,3
деятельность в области здравоохранения и социальных услуг	36,8	99,8	9,4	35,5	1,0	0,3
деятельность в области культуры, спорта, организации досуга и развлечений	8,7	98,7	2,2	7,5	0,7	0,6
предоставление прочих видов услуг	1,3	103,7	0,3	1,1	0,1	0,1

Безработица

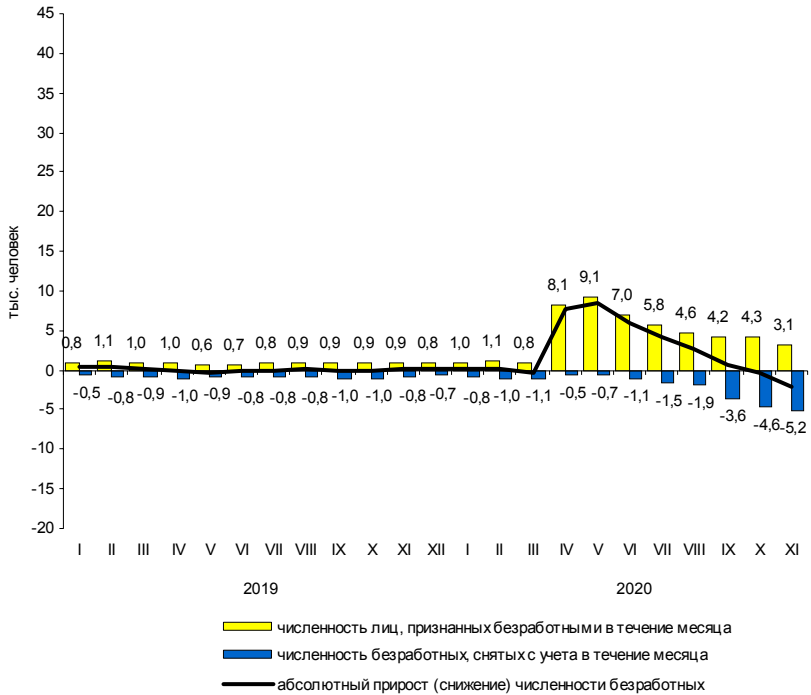
К концу ноября 2020 года в государственных учреждениях службы занятости населения состояло на учете 34,5 тыс. не занятых трудовой деятельностью граждан. В качестве безработных было зарегистрировано 31,1 тыс. человек, в том числе 14,2 тыс. человек получали пособие по безработице.

В ноябре 2020 года статус безработного получили 3,1 тыс. человек (на 2,2 тыс. человек или в 3,5 раза больше, чем в ноябре 2019 года). Размеры трудоустройства безработных в ноябре 2020 года были на 1,6 тыс. человек или в 5,4 раза больше, чем в аналогичном периоде 2019 года, и составили 2,0 тыс. человек.

Динамика числа незанятых граждан, состоящих на учете в государственных учреждениях службы занятости населения

	Число незанятых граждан, тыс. человек	на конец месяца		
		из них имеют статус безработного		
		тыс. человек	в % к предыдущему месяцу	соответствующему месяцу предыдущего года
2019				
январь	5,1	3,3	108,7	96,0
февраль	5,5	3,7	110,4	98,1
март	5,4	3,8	104,6	106,7
апрель	5,2	3,8	100,4	115,6
май	4,9	3,6	93,8	115,7
июнь	4,8	3,5	97,7	117,6
июль	5,0	3,5	99,9	116,1
август	5,0	3,7	103,7	118,1
сентябрь	4,9	3,6	97,3	116,4
октябрь	4,9	3,5	98,0	118,3
ноябрь	4,9	3,6	104,0	118,0
декабрь	4,7	3,7	103,3	122,7
2020				
январь	5,3	4,0	106,2	119,9
февраль	5,6	4,1	102,4	111,2
март	5,2	3,8	93,0	98,8
апрель	15,9	11,4	3,0 р.	3,0 р.
май	24,2	19,8	1,7 р.	5,5 р.
июнь	29,7	25,7	129,8	7,3 р.
июль	33,8	30,0	116,8	8,5 р.
август	36,4	32,7	108,8	8,9 р.
сентябрь	37,0	33,3	101,9	9,4 р.
октябрь	36,5	33,1	99,4	9,5 р.
ноябрь	34,5	31,1	94,1	8,6 р.

**Движение численности безработных, зарегистрированных
в государственных учреждениях службы занятости населения**



На конец ноября 2020 года уровень зарегистрированной безработицы составил 3,2% к численности рабочей силы, на конец ноября 2019 года – 0,4%.

Потребность организаций в работниках

К концу ноября 2020 года нагрузка незанятого населения, состоящего на учете в государственных учреждениях службы занятости населения, на одну заявленную вакансию составила 1,4 человека против 0,2 человека в конце ноября 2019 года.

Динамика потребности организаций в работниках

	<i>Потребность организаций в работниках, заявленная в государственные учреждения службы занятости населения, тыс. человек</i>	<i>Нагрузка незанятого населения на одну заявленную вакансию</i>		
		<i>человек</i>	<i>в % к</i>	
			<i>предыдущему месяцу</i>	<i>соответствующему месяцу предыдущего года</i>
<i>на конец месяца</i>				
2019				
январь	18,8	0,3	1,5 р.	100,0
февраль	18,9	0,3	100,0	100,0
март	20,3	0,3	100,0	100,0
апрель	20,6	0,3	100,0	1,5 р.
май	22,5	0,2	66,7	100,0
июнь	22,8	0,2	100,0	100,0
июль	23,3	0,2	100,0	100,0
август	22,6	0,2	100,0	100,0
сентябрь	23,8	0,2	100,0	100,0
октябрь	22,7	0,2	100,0	100,0
ноябрь	22,3	0,2	100,0	100,0
декабрь	19,5	0,2	100,0	100,0
2020				
январь	18,6	0,3	1,5 р.	100,0
февраль	19,1	0,3	100,0	100,0
март	18,9	0,3	100,0	100,0
апрель	15,8	1,0	3,3 р.	3,3 р.
май	14,8	1,6	1,6 р.	8,0 р.
июнь	14,8	2,0	125,0	10,0 р.
июль	17,5	1,9	95,0	9,5 р.
август	18,6	2,0	105,3	10,0 р.
сентябрь	19,8	1,9	95,0	9,5 р.
октябрь	25,6	1,4	73,7	7,0 р.
ноябрь	25,6	1,4	100,0	7,0 р.

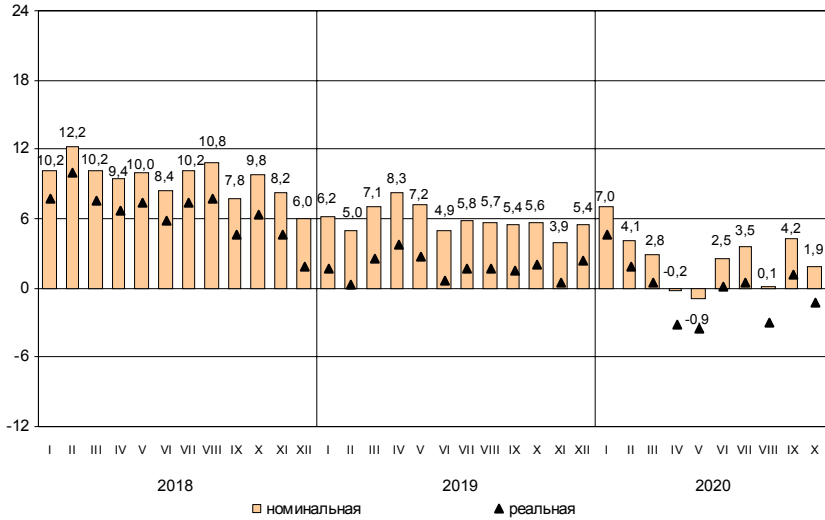
Заработная плата

Средняя номинальная заработная плата, начисленная за октябрь 2020 года, составила 47683 рубля. Реальная начисленная заработная плата, рассчитанная с учетом индекса потребительских цен, в октябре 2020 года составила 100,8% к уровню сентября 2020 года и 98,7% – к уровню октября 2019 года.

Динамика номинальной и реальной средней заработной платы

	<i>Номинальная начисленная заработная плата в % к</i>		<i>Реальная начисленная заработная плата в % к</i>	
	<i>предыду- щему месяцу</i>	<i>соответст- вующему месяцу предыдущего года</i>	<i>предыду- щему месяцу</i>	<i>соответст- вующему месяцу предыдущего года</i>
2019				
январь	84,2	106,2	83,5	101,7
февраль	101,7	105,0	101,3	100,3
март	105,4	107,1	105,1	102,5
апрель	102,4	108,3	102,1	103,7
май	101,2	107,2	100,8	102,7
июнь	98,8	104,9	98,5	100,7
июль	100,4	105,8	100,2	101,7
август	98,7	105,7	99,0	101,7
сентябрь	96,5	105,4	96,6	101,5
октябрь	103,2	105,6	103,1	102,0
ноябрь	98,6	103,9	98,2	100,4
декабрь	120,5	105,4	120,1	102,4
2020				
январь	84,8	107,0	84,6	104,6
февраль	99,6	104,1	99,3	101,9
март	103,3	102,9	102,8	100,5
апрель	99,2	99,8	98,4	96,9
май	100,8	99,1	100,6	96,4
июнь	102,2	102,5	102,2	100,1
июль	101,7	103,5	100,9	100,5
август	95,4	100,1	95,6	97,0
сентябрь	100,4	104,2	100,7	101,1
октябрь	101,0	101,9	100,8	98,7

**Прирост (снижение) средней номинальной
и реальной начисленной заработной платы
(в % к соответствующему месяцу предыдущего года)**



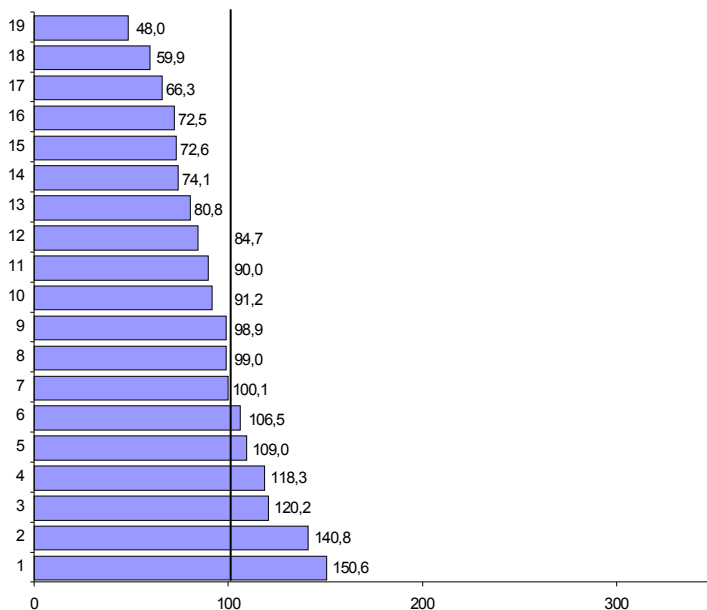
**Средняя начисленная заработная плата
по видам экономической деятельности¹⁾**

в расчете на одного работника

	Октябрь 2020, рублей	В % к		
		сентябрю 2020	октябрю 2019	среднему уровню
Всего	47683	101,0	101,9	100,0
в том числе				
по видам экономической деятельности:				
сельское, лесное хозяйство, охота, рыболовство и рыбоводство	40378	103,1	101,6	84,7
добыча полезных ископаемых	47749	101,2	100,7	100,1
обрабатывающие производства	56386	100,9	105,2	118,3
обеспечение электрической энергией, газом и паром; кондиционирование воздуха	57321	93,2	102,3	120,2
водоснабжение; водоотведение, организация сбора и утилизации отходов, деятельность по ликвидации загрязнений	35319	98,2	98,7	74,1
строительство	50796	106,1	93,2	106,5
торговля оптовая и розничная; ремонт автотранспортных средств и мотоциклов	38512	103,6	98,7	80,8
транспортировка и хранение	47153	99,1	95,3	98,9
из них:				
деятельность сухопутного и трубопроводного транспорта	43515	91,6	103,6	91,3
деятельность водного транспорта	98436	122,2	58,2	2,1 р.
складское хозяйство и вспомогательная транспортная деятельность	51884	103,3	94,6	108,8
деятельность почтовой связи и курьерская деятельность	24820	104,3	122,6	52,1
деятельность гостиниц и предприятий общественного питания	22874	97,5	94,3	48,0
деятельность в области информации и связи	34589	97,6	80,9	72,5
деятельность финансовая и страховая	71820	114,4	93,8	1,5 р.
деятельность по операциям с недвижимым имуществом	34610	101,5	109,1	72,6
деятельность профессиональная, научная и техническая	67125	105,1	92,4	140,8
деятельность административная и сопутствующие дополнительные услуги	31598	103,2	118,8	66,3
государственное управление и обеспечение военной безопасности; социальное обеспечение	47192	90,2	102,9	99,0
образование	42930	100,2	108,7	90,0
деятельность в области здравоохранения и социальных услуг	51977	104,7	118,1	109,0
деятельность в области культуры, спорта, организации досуга и развлечений	43492	99,4	101,8	91,2
предоставление прочих видов услуг	28545	97,1	89,0	59,9

¹⁾ По «чистым» видам экономической деятельности.

Отношение средней начисленной заработной платы по отдельным видам экономической деятельности¹⁾ к среднему уровню по Ленинградской области в октябре 2020 года (в %)



- | | |
|---|---|
| 1 – деятельность финансовая и страховая | 12 – сельское, лесное хозяйство, охота, рыболовство и рыбоводство |
| 2 – деятельность профессиональная, научная и техническая | 13 – торговля оптовая и розничная; ремонт автотранспортных средств и мотоциклов |
| 3 – обеспечение электрической энергией газом и паром; кондиционирование воздуха | 14 – водоснабжение; водоотведение, организация сбора и утилизации отходов, деятельность по ликвидации загрязнений |
| 4 – обрабатывающие производства | 15 – деятельность по операциям с недвижимым имуществом |
| 5 – деятельность в области здравоохранения и социальных услуг | 16 – деятельность в области информации и связи |
| 6 – строительство | 17 – деятельность административная и сопутствующие дополнительные услуги |
| 7 – добыча полезных ископаемых | 18 – предоставление прочих видов услуг |
| 8 – государственное управление и обеспечение военной безопасности; социальное обеспечение | 19 – деятельность гостиниц и предприятий общественного питания |
| 9 – транспортировка и хранение | |
| 10 – деятельность в области культуры, спорта, организации досуга и развлечений | |
| 11 – образование | |

¹⁾ По «чистым» видам экономической деятельности.

Задолженность организаций по заработной плате

По данным организаций наблюдаемых видов экономической деятельности¹⁾ (без субъектов малого предпринимательства), сообщивших сведения о просроченной задолженности по заработной плате по состоянию на 1 декабря 2020 года, суммарная задолженность составила 3,6 млн. рублей. Объем задолженности составил к уровню 1 ноября 2020 года 97,1%, к 1 декабря 2019 года – 13,8%.

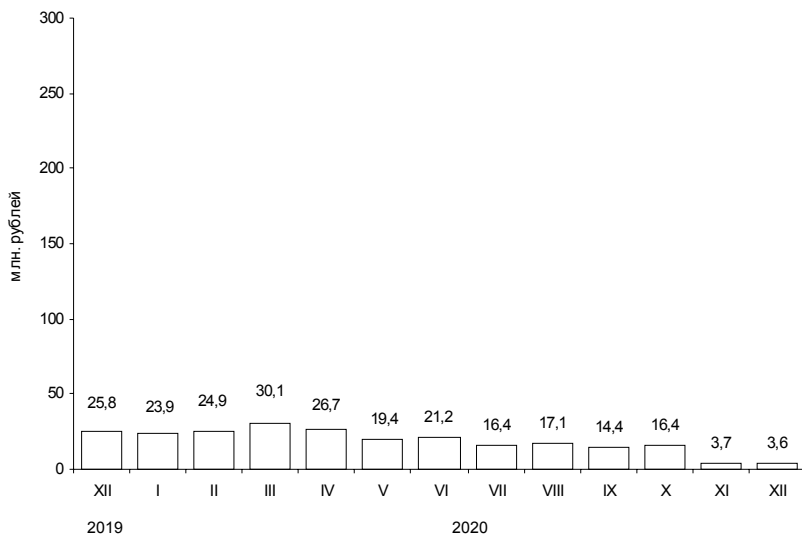
Из общей суммы просроченной задолженности 3,6 млн. рублей приходилось на задолженность, образовавшуюся в 2018 году и ранее.

Просроченная задолженность по заработной плате по видам экономической деятельности на 1 декабря 2020 года

	Млн. руб.	В % к		
		1 ноября 2020	1 декабря 2019	итого
Всего	3,6	97,1	13,8	100
в том числе по видам экономической деятельности:				
обрабатывающие производства	3,6	100,0	40,8	100,0

¹⁾ Наблюдение осуществляется по кругу организаций 21 вида экономической деятельности, в том числе: растениеводство и животноводство; лесозаготовки; рыболовство и рыбоводство; промышленные виды деятельности; строительство; транспорт; управление недвижимым имуществом; наука; образование; здравоохранение; деятельность в области кино, телевизионного и радиовещания; искусство, культура, деятельность в области отдыха и развлечений.

Динамика просроченной задолженности по заработной плате (на 1 число месяца)



Численность работников, перед которыми организации имеют просроченную задолженность по заработной плате, по видам экономической деятельности на 1 декабря 2020 года

	Человек	В % к	
		1 ноября 2020	1 декабря 2019
Всего	56	98,2	10,1
в том числе по видам экономической деятельности:			
обработывающие производства	56	100,0	45,2

ФИНАНСЫ

Показатели финансово-кредитной системы

Исполнение консолидированного бюджета в 2020 году¹⁾

	млрд. рублей		
	<i>Доходы</i>	<i>Расходы</i>	<i>Профицит (+), дефицит (-)</i>
Январь-сентябрь	134	136	-2
Январь-октябрь	158	153	5

*Исполнение бюджета
по статьям доходов и расходов на 1 ноября 2020 года*

	<i>Млрд. рублей</i>	<i>В % к итогу</i>
Доходы	158	100
из них:		
налог на доходы физических лиц	39	24,7
налог на прибыль организаций	57	36,3
акцизы	9	5,8
доходы от использования имущества, находящегося в государственной и муниципальной собственности	4	2,5
безвозмездные поступления	16	10,4
Расходы	153	100
из них на:		
общегосударственные вопросы	12	7,7
национальную безопасность и правоохранительную деятельность	2	1,5
национальную экономику	21	14,0
жилищно-коммунальное хозяйство	16	10,2
социально-культурные мероприятия	101	66,3
в том числе:		
образование	42	27,2
культура, кинематография	6	3,7
здравоохранение	23	15,1
социальная политика	27	17,8
физическая культура и спорт	3	2,1
средства массовой информации	1	0,4

¹⁾ Санкт-Петербург – по данным Комитета финансов Санкт-Петербурга, Ленинградская область – Комитета финансов Ленинградской области.

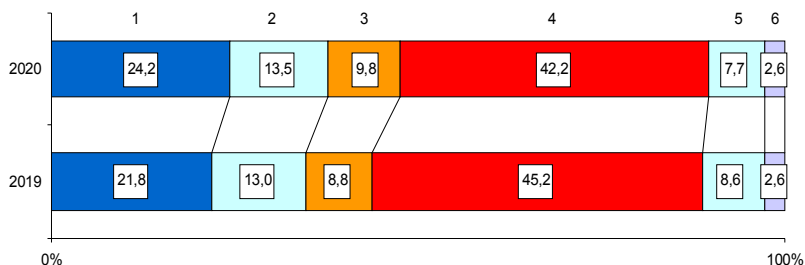
НАЛОГОВАЯ СТАТИСТИКА

По оперативным данным УФНС РФ по Ленинградской области в январе–октябре 2020 года в бюджетную систему поступило налогов, сборов и иных обязательных платежей на сумму 287,1 млрд. рублей, что в номинальном выражении на 0,5% больше, чем в январе–октябре 2019 года.

Поступление налогов, сборов и иных обязательных платежей в бюджетную систему в январе–октябре 2020 года

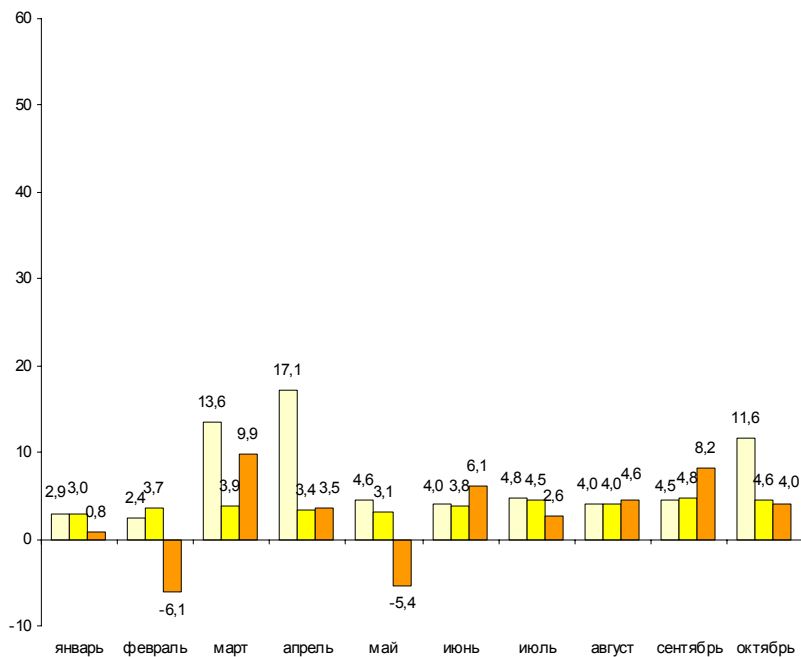
	Млрд. рублей	В % к январю-октябрю 2019	Из общего объема поступлений – в консолидированный бюджет Ленинградской области		
			млрд. рублей	в % к общему объему	в % к январю-октябрю 2019
Всего	287,1	100,5	137,3	47,8	105,6
налог на прибыль организаций	69,6	111,9	57,1	82,1	112,5
налог на доходы физических лиц	38,9	105,0	38,9	100,0	105,0
налог на добавленную стоимость на товары (работы, услуги), реализуемые на территории РФ	28,1	111,2	х	х	х
акцизы по подакцизным товарам (продукции), производимым на территории РФ	121,1	93,8	13,6	11,2	111,9
налоги на имущество	22,1	89,5	22,1	100,0	89,5
налоги, сборы и регулярные платежи за пользование природными ресурсами	0,4	94,5	0,4	85,9	93,7
прочие	6,9	100,5	5,2	75,1	104,2

Структура налогов, сборов и иных обязательных платежей, поступивших в бюджетную систему в январе–октябре



- 1 – налог на прибыль организаций
- 2 – налог на доходы физических лиц
- 3 – налог на добавленную стоимость
- 4 – акцизы
- 5 – налоги на имущество
- 6 – прочие

**Динамика поступления налоговых платежей
в бюджетную систему по отдельным видам налогов
в 2020 году (млрд. рублей)**



- налог на прибыль организаций
- налог на доходы физических лиц
- налог на добавленную стоимость

ФИНАНСЫ ОРГАНИЗАЦИЙ¹⁾

Финансовые результаты деятельности организаций

В январе–октябре 2020 года сальдированный финансовый результат (прибыль минус убыток) организаций сложился в сумме 122,6 млрд. рублей, что на 22,3% меньше, чем за соответствующий период 2019 года.

Финансовый результат

по видам экономической деятельности в январе–октябре 2020 года

	Сальдированный финансовый результат		В том числе прибыль прибыльных организаций	
	млн. рублей ²⁾	в % к январю-октябрю 2019	млн. рублей	в % к январю-октябрю 2019
Всего	122642	77,7	188764	99,9
в том числе по видам экономической деятельности:				
сельское, лесное хозяйство, охота, рыболовство и рыбоводство	4643	77,4	5920	79,5
добыча полезных ископаемых	547	76,7	597	67,4
обрабатывающие производства	47996	69,1	95382	103,8
обеспечение электрической энергией, газом и паром; кондиционирование воздуха	-2463	x	3128	104,2
водоснабжение; водоотведение, организация сбора и утилизации отходов, деятельность по ликвидации загрязнений	622	x	2308	3,0 p.
строительство	1850	65,4	4171	102,8
торговля оптовая и розничная; ремонт автотранспортных средств и мотоциклов	19868	101,9	21531	106,4
транспортировка и хранение	50028	91,6	50646	91,4
деятельность гостиниц и предприятий общественного питания	-69	x	22	62,1
деятельность в области информации и связи	-33	x	3	8,5
деятельность финансовая и страховая	-38	x	–	–
деятельность по операциям с недвижимым имуществом	-1505	x	1884	84,9
деятельность профессиональная, научная и техническая	1503	1,8 p.	2136	138,0
деятельность административная и сопутствующие дополнительные услуги	-52	x	721	61,3
образование	3	x	3	64,6
деятельность в области здравоохранения и социальных услуг	66	6,0 p.	82	4,8 p.
деятельность в области культуры, спорта, организации досуга и развлечений	-474	x	73	136,2
предоставление прочих видов услуг	124	90,8	127	91,0

¹⁾ По юридическим лицам, зарегистрированным в субъекте Российской Федерации, в целом, включая обособленные подразделения. Без банков, страховых и бюджетных организаций, без субъектов малого предпринимательства. Сравнение показателей с соответствующим периодом 2019 года произведено в текущих ценах по сопоставимому кругу организаций.

²⁾ Знак "-" означает убыток.

Число убыточных организаций и размер допущенного ими убытка в январе–октябре 2020 года

	Число убыточных организаций, ед.	В % к общему числу организаций вида деятельности	Убыток, млн. рублей
Всего	258	30,4	66121
в том числе по видам экономической деятельности:			
сельское, лесное хозяйство, охота, рыболовство и рыбоводство	14	16,5	1277
добыча полезных ископаемых	4	23,5	50
обрабатывающие производства	81	31,4	47387
обеспечение электрической энергией, газом и паром; кондиционирование воздуха	19	48,7	5591
водоснабжение; водоотведение, организация сбора и утилизации отходов, деятельность по ликвидации загрязнений	18	50,0	1687
строительство	18	28,1	2321
торговля оптовая и розничная; ремонт автотранспортных средств и мотоциклов	25	22,9	1663
транспортировка и хранение	20	31,7	617
деятельность гостиниц и предприятий общественного питания	8	66,7	91
деятельность в области информации и связи	6	66,7	36
деятельность финансовая и страховая	3	100,0	38
деятельность по операциям с недвижимым имуществом	16	23,2	3389
деятельность профессиональная, научная и техническая	10	43,5	633
деятельность административная и сопутствующие дополнительные услуги	4	23,5	773
образование	–	–	–
деятельность в области здравоохранения и социальных услуг	3	27,3	17
деятельность в области культуры, спорта, организации досуга и развлечений	3	50,0	547
предоставление прочих видов услуг	5	31,3	4

В январе–октябре 2020 года число убыточных организаций по сравнению с тем же периодом 2019 года увеличилось на 45 единиц или на 21,1%, сумма убытка выросла в 2,1 раза.

Состояние платежей и расчетов в организациях

На 1 ноября 2020 года суммарная задолженность организаций по обязательствам (кредиторская, задолженность по кредитам банков и займам) составила 1346,3 млрд. рублей, из нее просроченная – 12,2 млрд. рублей или 0,9% от общей суммы задолженности (на 1 октября 2020 года – 0,9%).

Размер и структура суммарной просроченной задолженности по обязательствам на 1 ноября 2020 года

	Млрд. рублей	В % к	
		1 октября 2020	итогу
Всего	12,2	103,1	100
в том числе:			
кредиторская задолженность	11,0	103,4	89,9
задолженность по кредитам банков и займам	1,2	100,0	10,1

Кредиторская задолженность на 1 ноября 2020 года составила 734,7 млрд. рублей, из нее просроченная – 11,0 млрд. рублей или 1,5%.

Задолженность по полученным кредитам банков и займам организаций на 1 ноября 2020 года составила 611,6 млрд. рублей, в том числе просроченная – 1,2 млрд. рублей или 0,2%.

Структура просроченной кредиторской задолженности

на конец месяца, млн. рублей

	Всего	В том числе:		Количество организаций, имеющих просроченную кредиторскую задолженность		
		поставщикам и подрядчикам	в бюджеты всех уровней	по платежам в государственные внебюджетные фонды	единиц	в % к общему количеству организаций
январь	7839	6276	569	91	91	10,9
февраль	8556	7036	532	73	87	10,4
март	9409	7899	540	86	90	11,1
апрель	10175	8610	657	91	92	11,2
май	10116	8553	675	100	91	11,0
июнь	10038	8336	883	96	94	11,2
июль	10021	8528	724	98	92	11,0
август	9958	8609	754	90	91	10,8
сентябрь	10643	9333	736	89	95	11,2
октябрь	11006	9697	722	93	95	11,2

ЛЕНИНГРАДСКАЯ ОБЛАСТЬ

*Просроченная кредиторская задолженность организаций
по видам экономической деятельности на 1 ноября 2020 года*

млн. рублей

	Количество организаций, имеющих просроченную кредиторскую задолженность, ед.	Просроченная кредиторская задолженность	В том числе:		
			поставщикам и подрядам	в бюджеты всех уровней	по платежам в государственные внебюджетные фонды
Сельское, лесное хозяйство, охота, рыболовство и рыбоводство	11	929	922	–	–
Добыча полезных ископаемых	2	... ¹⁾	... ¹⁾	–	–
Обрабатывающие производства	33	5934	4849	637	78
Обеспечение электрической энергией, газом и паром; кондиционирование воздуха	12	1954	1874	... ¹⁾	... ¹⁾
Водоснабжение; водоотведение, организация сбора и утилизации отходов, деятельность по ликвидации загрязнений	8	598	524	... ¹⁾	–
Строительство	2	... ¹⁾	... ¹⁾	... ¹⁾	... ¹⁾
Торговля оптовая и розничная; ремонт автотранспортных средств и мотоциклов	5	56	52	–	–
Транспортировка и хранение	3	35	35	–	–
Деятельность гостиниц и предприятий общественного питания	–	–	–	–	–
Деятельность в области информации и связи	–	–	–	–	–
Деятельность финансовая и страховая	–	–	–	–	–
Деятельность по операциям с недвижимым имуществом	14	164	143	2	... ¹⁾
Деятельность профессиональная, научная и техническая	2	... ¹⁾	... ¹⁾	–	–
Деятельность административная и сопутствующие дополнительные услуги	1	... ¹⁾	–	... ¹⁾	–
Образование	–	–	–	–	–
Деятельность в области здравоохранения и социальных услуг	–	–	–	–	–
Деятельность в области культуры, спорта, организации досуга и развлечений	–	–	–	–	–
Предоставление прочих видов услуг	2	... ¹⁾	... ¹⁾	... ¹⁾	... ¹⁾

¹⁾ Данные не публикуются в целях обеспечения конфиденциальности первичных статистических данных, полученных от организаций, в соответствии с Федеральным Законом от 29.11.2007 №282-ФЗ.

ЛЕНИНГРАДСКАЯ ОБЛАСТЬ

Дебиторская задолженность на 1 ноября 2020 года составила 625,9 млрд. рублей, из нее просроченная – 18,6 млрд. рублей или 3,0%.

Структура просроченной дебиторской задолженности

	на конец месяца, млн. рублей				
	Всего	В том числе:		Количество организаций, имеющих просроченную дебиторскую задолженность	
		покупателей	из нее государственных заказчиков по оплате за поставленную продукцию	единиц	в % к общему количеству организаций
январь	12735	10901	... ¹⁾	196	23,6
февраль	13668	11841	128	196	23,5
март	12451	11267	... ¹⁾	207	25,4
апрель	14109	12984	154	211	25,6
май	16063	14889	418	214	25,8
июнь	16149	14547	482	217	25,9
июль	16561	14317	473	220	26,3
август	18999	16315	181	224	26,7
сентябрь	17416	15217	231	226	26,7
октябрь	18591	15992	179	225	26,5

¹⁾ Данные не публикуются в целях обеспечения конфиденциальности первичных статистических данных, полученных от организаций, в соответствии с Федеральным Законом от 29.11.2007 №282-ФЗ.

ЛЕНИНГРАДСКАЯ ОБЛАСТЬ

Просроченная дебиторская задолженность организаций по видам экономической деятельности на 1 ноября 2020 года

млн. рублей

	Количество организаций, имеющих просроченную дебиторскую задолженность, ед.	Просроченная дебиторская задолженность	В том числе:	
			покупателей	из нее государственных заказчиков за поставленную продукцию
Сельское, лесное хозяйство, охота, рыболовство и рыбоводство	22	164	133	–
Добыча полезных ископаемых	3	13	13	–
Обработывающие производства	62	5948	4595	179
Обеспечение электрической энергией, газом и паром; кондиционирование воздуха	17	2176	2146	–
Водоснабжение; водоотведение, организация сбора и утилизации отходов, деятельность по ликвидации загрязнений	22	950	942	–
Строительство	14	2603	1464	–
Торговля оптовая и розничная; ремонт автотранспортных средств и мотоциклов	25	3311	3310	–
Транспортировка и хранение	11	128	123	–
Деятельность гостиниц и предприятий общественного питания	2	... ¹⁾	... ¹⁾	–
Деятельность в области информации и связи	3	21	21	–
Деятельность финансовая и страховая	–	–	–	–
Деятельность по операциям с недвижимым имуществом	28	504	503	–
Деятельность профессиональная, научная и техническая	2	... ¹⁾	... ¹⁾	–
Деятельность административная и сопутствующие дополнительные услуги	6	2704	2703	–
Образование	1	... ¹⁾	... ¹⁾	–
Деятельность в области здравоохранения и социальных услуг	1	... ¹⁾	... ¹⁾	–
Деятельность в области культуры, спорта, организации досуга и развлечений	1	... ¹⁾	–	–
Предоставление прочих видов услуг	5	5	5	–

¹⁾ Данные не публикуются в целях обеспечения конфиденциальности первичных статистических данных, полученных от организаций, в соответствии с Федеральным Законом от 29.11.2007 №282-ФЗ.

ЛЕНИНГРАДСКАЯ ОБЛАСТЬ

В январе–октябре 2020 года в обращении участвовали векселя, обеспечивающие задолженность покупателей, на сумму 0,7 млрд. рублей, задолженность поставщикам – на 4,9 млрд. рублей.

В вексельной форме находилось 1,7% всей задолженности поставщикам и 0,2% – задолженности покупателей.

Превышение кредиторской задолженности над дебиторской задолженностью на 1 ноября 2020 года

	млрд. рублей			
	Задолженность		Превышение кредиторской задолженности над дебиторской	
	деби- торская	креди- торская	всего ¹⁾	в % к дебиторской задолженности
Всего	626	735	109	17,4
в том числе по видам экономической деятельности:				
сельское, лесное хозяйство, охота, рыболовство и рыбоводство	12	14	3	21,3
добыча полезных ископаемых	2	3	1	31,8
обрабатывающие производства	356	409	54	15,1
обеспечение электрической энергией, газом и паром; кондиционирование воздуха	16	18	2	11,7
водоснабжение; водоотведение, организация сбора и утилизации отходов, деятельность по ликвидации загрязнений	5	5	0,3	6,5
строительство	86	123	38	44,0
торговля оптовая и розничная; ремонт автотранспортных средств и мотоциклов	82	97	15	18,0
транспортировка и хранение	26	28	2	9,2
деятельность гостиниц и предприятий общественного питания	0,0	0,1	0,0	40,9
деятельность в области информации и связи	0,1	0,3	0,2	1,6 р.
деятельность финансовая и страховая	1	1	-0,1	х
деятельность по операциям с недвижимым имуществом	9	11	2	22,9
деятельность профессиональная, научная и техническая	16	16	0,3	2,0
деятельность административная и сопутствующие дополнительные услуги	12	5	-7	х
образование	0,0	0,0	0,0	103,4
деятельность в области здравоохранения и социальных услуг	0,3	0,3	0,0	0,7
деятельность в области культуры, спорта, организации досуга и развлечений	1	2	1	72,5
предоставление прочих видов услуг	2	1	-2	х

¹⁾ Знак "-" означает превышение дебиторской задолженности над кредиторской.

МАЛЫЕ ПРЕДПРИЯТИЯ¹⁾

В январе–сентябре 2020 года средняя численность работников составила 54,1 тыс. человек, в среднем на одну организацию приходилось 30 человек.

Оборот составил 152,3 млрд. рублей, в том числе на предприятия оптовой и розничной торговли, ремонта автотранспортных средств и мотоциклов приходилось 35,7% от всего оборота малых предприятий.

Средняя численность работников и оборот предприятий в январе–сентябре 2020 года

	Средняя численность работников		Оборот	
	тыс. человек	в % к итогу	млрд. рублей	в % к итогу
Всего	54,1	100	152,3	100
в том числе организации с основным видом деятельности:				
сельское, лесное хозяйство, охота, рыболовство и рыбоводство	3,9	7,2	11,7	7,7
добыча полезных ископаемых	0,8	1,5	1,9	1,3
обрабатывающие производства	14,1	26,0	39,6	26,0
из них производство:				
пищевых продуктов	2,7	5,1	6,9	4,5
напитков	0,1	0,1	0,2	0,1
текстильных изделий	0,1	0,3	0,2	0,1
одежды	0,4	0,8	0,2	0,1
кожи и изделий из кожи	0,1	0,1	0,0	0,0
изделий из дерева и пробки, кроме мебели, изделий из соломки и материалов для плетения, обработка древесины	1,3	2,3	3,3	2,2
бумаги и бумажных изделий	0,7	1,3	3,8	2,5
деятельность полиграфическая и копирование носителей информации	0,2	0,4	0,4	0,3
химических веществ и химических продуктов	0,9	1,7	6,6	4,3
лекарственных средств и материалов, применяемых в медицинских целях	0,2	0,4	0,3	0,2
резиновых и пластмассовых изделий	1,1	2,0	4,3	2,8
прочей неметаллической минеральной продукции	1,1	2,0	1,3	0,8
металлургическое	0,2	0,4	1,2	0,8
готовых металлических изделий, кроме машин и оборудования	1,8	3,4	4,7	3,1
компьютеров, электронных и оптических изделий	0,1	0,2	0,3	0,2
электрического оборудования	0,3	0,6	0,8	0,5
машин и оборудования, не включенных в другие группировки	0,9	1,7	2,4	1,6

¹⁾ Приводятся данные по малым предприятиям - юридическим лицам (без учета микропредприятий), полученные в результате ежеквартального выборочного статистического наблюдения, с последующим досчетом до полного круга малых предприятий. Условия отнесения к малым предприятиям определены статьей 4 Федерального закона от 24.07.2007 №209-ФЗ «О развитии малого и среднего предпринимательства в Российской Федерации (с изменениями и дополнениями)»:

численность работников от 16 до 100 человек включительно
 предельное значение дохода, полученного от осуществления предпринимательской деятельности за предшествующий календарный год, от 121 млн. до 800 млн. рублей.

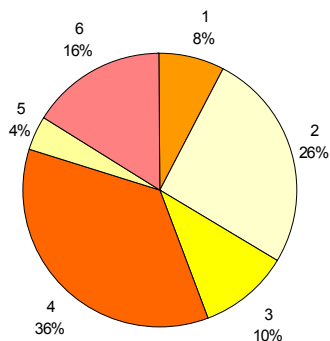
ЛЕНИНГРАДСКАЯ ОБЛАСТЬ

(окончание)

	Средняя численность работников		Оборот	
	тыс. человек	в % к итогу	млрд. рублей	в % к итогу
прочих транспортных средств и оборудования	0,3	0,6	0,3	0,2
мебели	0,3	0,6	0,6	0,4
прочих готовых изделий	0,2	0,3	0,6	0,4
ремонт машин и оборудования	0,9	1,6	0,8	0,5
обеспечение электрической энергией, газом и паром; кондиционирование воздуха	0,6	1,2	1,1	0,7
водоснабжение; водоотведение, организация сбора и утилизации отходов, деятельность по ликвидации загрязнений	1,6	2,9	3,7	2,4
строительство	5,9	11,0	15,8	10,4
торговля оптовая и розничная; ремонт автотранспортных средств и мотоциклов	8,5	15,7	54,3	35,7
в том числе торговля:				
оптовая и розничная автотранспортными средствами и мотоциклами и их ремонт	0,8	1,5	5,1	3,3
оптовая, кроме оптовой торговли автотранспортными средствами и мотоциклами	4,1	7,5	35,4	23,3
розничная, кроме торговли автотранспортными средствами и мотоциклами	3,6	6,7	13,8	9,1
транспортировка и хранение	3,6	6,7	6,5	4,2
деятельность гостиниц и предприятий общественного питания	1,9	3,5	1,7	1,1
деятельность в области информации и связи	1,0	1,8	1,4	0,9
деятельность финансовая и страховая	0,1	0,1	—	—
деятельность по операциям с недвижимым имуществом	4,4	8,2	5,5	3,6
деятельность профессиональная, научная и техническая	1,1	2,1	3,2	2,1
деятельность административная и сопутствующие дополнительные услуги	4,3	7,9	3,5	2,3
государственное управление и обеспечение военной безопасности; социальное обеспечение	... ¹⁾	... ¹⁾	... ¹⁾	... ¹⁾
образование	0,1	0,1	0,0	0,0
деятельность в области здравоохранения и социальных услуг	1,5	2,8	1,6	1,0
деятельность в области культуры, спорта, организации досуга и развлечений	0,3	0,5	0,2	0,2
предоставление прочих видов услуг	... ¹⁾	... ¹⁾	... ¹⁾	... ¹⁾

¹⁾ Данные не публикуются в целях обеспечения конфиденциальности первичных статистических данных, полученных от организаций, в соответствии с Федеральным Законом от 29.11.2007 №282-ФЗ.

Распределение оборота малых предприятий по видам экономической деятельности в январе–сентябре 2020 года



- 1 – сельское, лесное хозяйство, охота, рыболовство и рыбоводство
- 2 – обрабатывающие производства
- 3 – строительство
- 4 – торговля оптовая и розничная; ремонт автотранспортных средств, мотоциклов
- 5 – транспортировка и хранение
- 6 – прочие виды деятельности

ДЕМОГРАФИЧЕСКАЯ СИТУАЦИЯ¹⁾

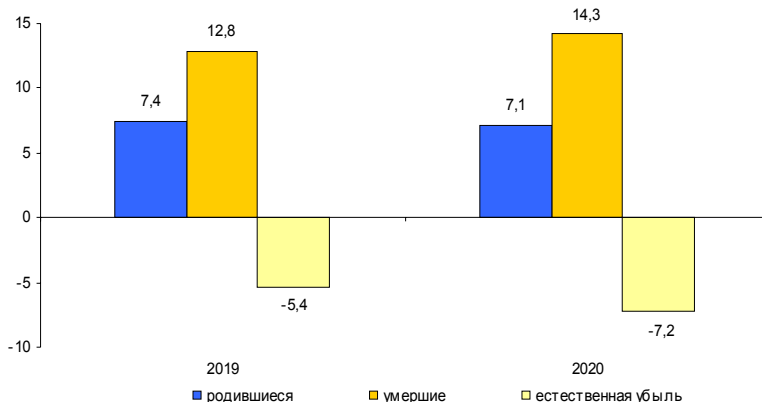
По предварительной оценке численность постоянного населения Ленинградской области на 1 ноября 2020 года составила 1892,4 тыс. человек (в том числе городское – 1273,8 тыс. человек, сельское – 618,6 тыс. человек) и с начала года увеличилась на 16,5 тыс. человек или на 0,9%.

Рост численности населения в январе–октябре 2020 года произошел за счет миграционного прироста. Миграционный прирост полностью компенсировал естественную убыль населения и превысил ее на 147%.

Характеристика демографической ситуации в январе–октябре

	Человек			На 1000 человек населения ²⁾			Справочно: на 1000 человек населения в целом за 2019
	2019	2020	прирост, снижение (-)	2019	2020	2020 в % к 2019	
Родившиеся	11319	11048	-271	7,4	7,1	95,9	7,2
Умершие	19581	22293	2712	12,8	14,3	111,7	12,5
в том числе дети в возрасте до 1 года ³⁾	35	40	5	3,0	3,6	120,0	2,9
Естественная убыль (-)	-8262	-11245		-5,4	-7,2	133,3	-5,3
Зарегистрировано:							
браков	6587	5565	-1022	4,3	3,6	83,7	4,2
разводов	6332	5218	-1114	4,1	3,3	80,5	4,1

Коэффициенты естественного движения населения (на 1000 человек населения) в январе–октябре



¹⁾ С 1 октября 2018 года оператором системы «Единый государственный реестр записей актов гражданского состояния» (ЕГР ЗАГС) определена Федеральная налоговая служба России. Данные по естественному движению населения, полученные из ЕГР ЗАГС на федеральном уровне за январь–октябрь 2020г., в дальнейшем могут быть скорректированы.

²⁾ Здесь и далее показатели месячной оперативной отчетности приведены в пересчете на год.

³⁾ Относительные показатели в расчете на 1000 родившихся живыми.

УРОВЕНЬ ЖИЗНИ НАСЕЛЕНИЯ

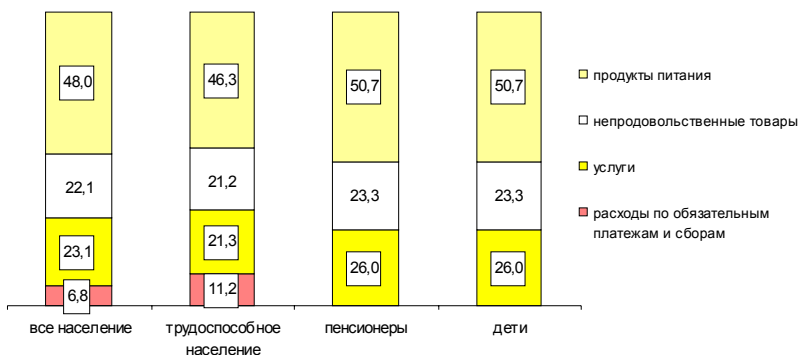
Динамика величины прожиточного минимума¹⁾

рублей в месяц

	Все население	В том числе:			Соотношение среднедушевого денежного дохода и прожиточного минимума, %
		трудоспособное	пенсионеры	дети	
2019					
I квартал	10388	11244	8846	10021	271,9
II квартал	10759	11646	9160	10379	304,8
III квартал	11028	11944	9397	10600	306,2
IV квартал	11028	11944	9397	10600	326,8
2020					
I квартал	11129	12060	9489	10701	263,0
II квартал	11137	12067	9495	10718	292,8
III квартал ²⁾	11212	12151	9550	10790	303,7
в % к предыдущему периоду	100,7	100,7	100,6	100,7	x
в % к соответствующему периоду прошлого года	101,7	101,7	101,6	101,8	x

Соотношение среднедушевых денежных доходов и прожиточного минимума в III квартале 2020 года составило 303,7% и уменьшилось по сравнению с III кварталом 2019 года (306,2%).

Структура величины прожиточного минимума в III квартале 2020 года (в %)



¹⁾ По данным Комитета по труду и занятости населения Ленинградской области.

²⁾ Сведения о величине прожиточного минимума приведены в редакции постановления Правительства Ленинградской области от 16 ноября 2020 года №747 «Об установлении величины прожиточного минимума на душу населения и по основным социально-демографическим группам населения в Ленинградской области за третий квартал 2020 года».

ЗДРАВООХРАНЕНИЕ

Заболееваемость населения отдельными инфекционными заболеваниями¹⁾

	Октябрь 2020	В % к октябрю 2019	сентябрю 2020	Январь- октябрь 2020	В % к январю- октябрю 2019
случаев					
<i>Острые респираторно-вирусные инфекции</i>					
Острые инфекции верхних дыхательных путей, тыс.	39,8	110,5	101,8	311,3	109,0
Грипп	–	–	–	294	47,1
Пневмония (внебольничная)	3514	4,8 р.	2,0 р.	19810	3,4 р.
<i>Социально значимые болезни</i>					
Сифилис	10	1,7 р.	62,5	90	1,5 р.
Гонококковая инфекция	6	100,0	1,5 р.	28	58,3
Туберкулез (впервые выявленный)	29	126,1	78,4	266	78,7
Болезнь, вызванная вирусом иммунодефицита человека и бессимптомный инфекционный статус, вызванный вирусом иммунодефицита человека (ВИЧ)	33	40,2	34,4	485	62,4
Педикулез	33	50,8	97,1	320	68,8
<i>Кишечные инфекции</i>					
Острые кишечные инфекции	153	30,8	71,8	2446	48,1
из них					
бактериальная дизентерия (шигеллез)	1	14,3	x	7	6,2
Сальмонеллезные инфекции	9	40,9	40,9	123	41,6
<i>Гепатиты</i>					
Острые гепатиты	–	–	–	22	81,5
из них:					
гепатит А	–	–	–	17	85,0
гепатит В	–	–	–	–	–
гепатит С	–	–	–	4	57,1
<i>Некоторые инфекции, управляемые средствами специфической профилактики</i>					
Коклюш	–	–	–	41	48,2
Корь	–	–	–	14	2,3 р.

¹⁾ По данным Территориальных управлений Федеральной службы по надзору в сфере защиты прав потребителей и благополучия человека.

ПРЕСТУПНОСТЬ¹⁾

Распределение числа зарегистрированных преступлений по видам

единиц

	Январь- ноябрь 2020	В % к январю- ноябрю 2019	Справочно: январь-ноябрь 2019 в % к январю-ноябрю 2018
Зарегистрировано преступлений	25359	112,8	111,1
из них:			
убийство и покушение на убийство	122	88,4	90,2
умышленное причинение тяжкого вреда здоровью	256	111,8	97,0
изнасилование и покушение на изнасилование	33	55,0	1,8 п.
разбой	82	79,6	83,1
грабеж	482	101,0	99,6
кража	12121	112,7	127,1
мошенничество	3055	1,8 п.	122,8
хулиганство	46	117,9	130,0
преступления, связанные с незаконным оборотом наркотиков	1751	93,6	86,7

В январе–ноябре 2020 года зарегистрировано 25359 преступлений, что на 12,8% больше, чем в соответствующем периоде 2019 года. Из общего числа зарегистрированных преступлений 9305 отнесено к тяжким и особо тяжким преступлениям, что на 19,9% больше, чем в январе–ноябре 2019 года. Их доля в общем числе зарегистрированных преступлений составила 36,7%.

Доля преступлений, связанных с незаконным оборотом наркотиков, составила 6,9%.

За этот период зарегистрировано 1504 преступления экономической направленности, что на 33,6% больше, чем в январе–ноябре 2019 года.

Характеристика лиц, совершивших преступления

человек

	Январь- ноябрь 2020	В % к январю- ноябрю 2019	Справочно: январь-ноябрь 2019 в % к январю-ноябрю 2018
Выявлено лиц, совершивших преступления	7344	98,0	89,8
из них:			
несовершеннолетних	288	88,6	84,9
женщин	1189	104,5	90,8
учащихся, студентов	288	89,4	87,3
без постоянного источника дохода	4315	98,4	90,3
из них безработных	17	100,0	141,7

¹⁾ По данным ГУ МВД России по г. Санкт-Петербургу и Ленинградской области.

**ПРИЛОЖЕНИЕ
ЛЕНИНГРАДСКАЯ
ОБЛАСТЬ**

**Производство важнейших видов товаров
в январе–ноябре 2020 года**

	<i>Единица измерения</i>	<i>Произведено</i>	<i>В % к январю- ноябрю 2019 года</i>
<i>Добыча полезных ископаемых</i>			
Пески природные	млн. м ³	13,0	89,9
Гранулы, крошка и порошок; галька, гравий	—"	17,4	97,5
<i>Производство пищевых продуктов</i>			
Мясо и субпродукты	тыс. т	258,5	97,4
Колбасные изделия	—"	11,1	98,4
Полуфабрикаты мясные, мясосодержащие	—"	52,9	118,0
Рыба переработанная и консервированная	—"	19,8	3,5 р.
Флодоовощные консервы	млн. усл. банок	182,1	114,7
Молоко жидкое обработанное	тыс. т	50,7	86,7
Масло сливочное	т	64,1	113,1
Сыр и творог	тыс. т	1,8	122,4
Продукты кисломолочные (кроме творога и продуктов из творога)	—"	35,5	102,7
Хлеб и хлебобулочные изделия	—"	37,5	105,6
Кондитерские изделия	—"	32,0	90,8
Корма готовые для сельскохозяйственных животных	млн. т	1,1	96,0
<i>Производство одежды</i>			
Спецодежда	тыс. штук	211,3	66,8
<i>Обработка древесины и производство изделий из дерева и пробки, кроме мебели, производство изделий из соломки и материалов для плетения</i>			
Лесоматериалы необработанные	млн. плот. м ³	2,6	92,9
Пиломатериалы	тыс. м ³	876,5	91,2
Щепа технологическая	тыс. плот. м ³	440,3	93,7
Гранулы топливные (пеллеты)	тыс. т	127,3	95,1
<i>Производство бумаги и бумажных изделий</i>			
Целлюлоза древесная и целлюлоза из прочих волокнистых материалов	тыс. т	717,0	97,1
Бумага и картон	млн. т	1,0	96,5
Ящики и коробки из гофрированной бумаги или гофрированного картона	тыс. т	202,4	103,2

ПРИЛОЖЕНИЕ

окончание

	Единица измерения	Произведено	В % к январю- ноябрю 2019 года
<i>Производство химических веществ и химических продуктов</i>			
Материалы лакокрасочные	тыс. т	41,2	89,8
<i>Производство резиновых и пластмассовых изделий</i>			
Трубы, трубки и шланги и их фитинги пластмассовые	тыс. т	2,0	99,4
Бутыли, бутылки, флаконы и аналогичные изделия из пластмасс	млн. шт.	979,3	115,2
Изделия упаковочные пластмассовые прочие	—"	966,6	63,2
<i>Производство прочей неметаллической минеральной продукции</i>			
Плиты и плитки керамические	млн. м ²	14,8	93,5
Кирпич керамический неогнеупорный строительный	млн. усл. кирпичей	218,0	105,0
Портландцемент, цемент глиноземистый, цемент шлаковый и аналогичные гидравлические цементы	млн. т	2,9	97,8
Блоки и прочие изделия сборные строительные для зданий и сооружений из цемента, бетона или искусственного камня	тыс. м ³	931,2	108,8
Бетон, готовый для заливки (товарный бетон)	млн. м ³	1,2	103,6
<i>Производство готовых металлических изделий, кроме машин и оборудования</i>			
Конструкции и детали конструкций из черных металлов	тыс. т	50,0	96,1
<i>Производство автотранспортных средств, прицепов и полуприцепов</i>			
Комплектующие и принадлежности для автотранспортных средств прочие	млрд. руб.	6,0	57,6
<i>Обеспечение электрической энергией, газом и паром; кондиционирование воздуха</i>			
Электроэнергия	млрд. кВт-ч	36,7	92,2
Пар и горячая вода	млн. Гкал	20,9	96,8

Строительство объектов федеральной адресной инвестиционной программы в январе–ноябре 2020 года

тыс. рублей

	Срок ввода объекта (мощности)	Инвестиции в основной капитал		
		лимит, установленный на год	освоено за отчетный период ¹⁾	% технической готовности
Федеральные целевые программы				
<i>"Развитие транспортной системы России" (2010–2020 годы)</i>				
<i>"Автомобильные дороги"</i>				
<i>"Строительство и реконструкция федеральных автомобильных дорог"</i>				
ФКУ "Управление федеральных автодорог "Северо-Запад" имени Н.В.Смирнова Федерального дорожного агентства", г.Санкт-Петербург				
Реконструкция автодороги Р-21 "Кола" – Санкт-Петербург – Петрозаводск – Мурманск – Печенга – границ с Королевством Норвегия на участке км 51+500 – км 68+000, Ленинградская обл., км	2021	3612031	3610572	50,1
Реконструкция кольцевой автодороги вокруг города Санкт-Петербург на участке от ст. Горская до Приозерского шоссе, Ленинградская область. Этап 1. Этап 2, км	2020	3088598	3088168	100,0
Строительство направленных съездов на транспортной развязке КАД и Приозерского шоссе, Ленинградская область, г.Санкт-Петербург, проектные и изыскательские работы, тыс.руб.	...	11100	–	–
Реконструкция автодороги А-180 "Нарва" Санкт-Петербург – граница с Эстонской Республикой на участке км 31+440 – км 54+365, Ленинградская обл., км	2021	1766638	919665	58,9
Реконструкция автодороги М-20 Санкт-Петербург – Псков – Пустошка – Невель до границы с Республикой Беларусь на участке км 31+000 – км 54+000 в Ленинградской области, км	2020	1199093	1196593	100,0
Реконструкция автодороги Р-23 Санкт-Петербург – Псков – Пустошка – Невель – граница с Республикой Белоруссия на участке км 54+000 – км 80+000, Ленинградская область, проектные и изыскательские работы, тыс.руб.	...	11925	11925	–
Строительство путепровода с направленными съездами на км 672+500 автодороги М-10 "Россия" Москва – Тверь – Великий Новгород – Санкт-Петербург, Ленинградская область, км	2023	349841	167475	4,8
Реконструкция путепровода на км 105+361 автодороги А-121 "Сортавала" Санкт-Петербург – Сортавала – автодорога Р-21 "Кола", Ленинградская обл., км	2020	481948	481948	100,0

¹⁾ За счет всех источников финансирования.

ПРИЛОЖЕНИЕ

продолжение

	Срок ввода объекта (мощности)	Инвестиции в основной капитал		
		лимит, установленный на год	освоено за отчетный период ¹⁾	% технической готовности
Устройство искусственного электроосвещения на автодороге М-10 "Россия" от Москвы через Тверь, Новгород до Санкт-Петербурга на подходах к г.Тосно, Ленинградская область, м	2020	99028	99028	99,7
Устройство искусственного электроосвещения на км 599+319 – км 666+700 автодороги М-10 "Россия" Москва – Тверь – Великий Новгород – Санкт-Петербург, Ленинградская область, км	2021	241004	190195	48,2
Устройство искусственного электроосвещения на автодороге Р-21 "Кола" Санкт-Петербург – Петрозаводск – Мурманск – Печенга – граница с Королевством Норвегия на участках в н.п.Юшково, н.п.Селиваново, н.п.Потанино, Ленинградская область (2 этап), м	2020	21903	21816	99,7
Устройство искусственного электроосвещения на автодороге А-114 Вологда – Тихвин – автодорога Р-21 "Кола" на участке км 422+600 – км 424+000, Ленинградская область, м	2020	13314	13251	99,7
Устройство искусственного электроосвещения на автодороге М-10 "Россия" Москва – Тверь – Великий Новгород – Санкт-Петербург на участке обхода г.Тосно км 637+000 – км 657+500, Ленинградская область, км	2020	151458	151451	100,0
Устройство искусственного электроосвещения на автодороге А-180 "Нарва" Санкт-Петербург – граница с Эстонской Республикой на участках н.п.Телези, н.п.Русско-Высотское, н.п.Кипень, н.п. Глухово, н.п. Витино, н.п.Черемькино, н.п. Шундорово, м	2020	134935	134865	100,0
Реконструкция автодороги А-181 "Скандинавия" Санкт-Петербург – Выборг – граница с Финляндской Республикой на участке км 65+000 - км 100+000, Ленинградская обл., км	2023	3184191	2788759	23,5
Реконструкция автодороги А-181 "Скандинавия" Санкт-Петербург – Выборг – граница с Финляндской Республикой на участке км 100+000 - км 134+000, Ленинградская область, км	2024	1255363	1155620	5,0
Реконструкция автодороги А-120 "Санкт-Петербургское южное полукольцо" Кировск – Мга – Гатчина – Большая Ижора, на участке км 64 – км 106, Ленинградская область (1, 2 этапы), км	2024	1000	–	2,8
Устройство искусственного электроосвещения на автомобильной дороге Р-21 «Кола» Санкт-Петербург– Петрозаводск – Мурманск – Печенга – граница с Королевством Норвегия на участке км 66+436 – км 80+126, ЛО (1 этап), км	2021	5000	–	4,1

¹⁾ За счет всех источников финансирования.

ПРИЛОЖЕНИЕ

продолжение

	Срок ввода объекта (мощности)	Инвестиции в основной капитал		
		лимит, установленный на год	освоено за отчетный период ¹⁾	% технической готовности
Комплексное обустройство участка автодороги общего пользования федерального значения А-181 "Скандинавия" Санкт-Петербург – Выборг – граница с Финляндской Республикой, "Магистральная" на участке км 22+700 - км 56+000, Ленинградская обл., ПИР, тыс. руб.	...	12373	–	–
Комплексное обустройство участка автодороги общего пользования федерального значения А-181 "Скандинавия" Санкт-Петербург – Выборг – граница с Финляндской Республикой, "Магистральная" на участке км 93+000 - км 120+000, Ленинградская обл., ПИР, тыс. руб.	...	6379	–	–
Устройство стационарного электрического освещения на автодороге А-121 "Сортавала" Санкт-Петербург – Сортавала – автодорога Р-21 "Кола" на участке км 11+000 – км 27+200 (Скотное – Керро), Ленинградская обл., проектные и изыскательские работы, тыс. руб.	...	4934	–	–
<i>"Развитие судебной системы России"</i>				
<i>"Судебный департамент при Верховном суде РФ"</i>				
Управление Судебного департамента в Ленинградской области, г. Санкт-Петербург				
Строительство здания для размещения Тосненского городского суда Ленинградской области, кв. м	2021	181138	–	7,1
Объекты, мероприятия (укрупненные инвестиционные проекты), не включенные в долгосрочные (федеральные) целевые программы				
<i>"Минсельхоз России"</i>				
ФГБУ "Управление мелиорации земель и сельскохозяйственного водоснабжения по Санкт-Петербургу и Ленинградской области", г. Санкт-Петербург				
Реконструкция отрегулированных водоприемников ручей Лездно, водоток № 1, водоток № 2, ручей Рассамуха, Киришский район, Ленинградская область, км	2021	16500	–	9,1
Реконструкция межхозяйственных каналов МК-1, МК-2, МК-3, Приозерский район, Ленинградская область, км	2021	13000	–	8,9
Реконструкция насосной станции № 1 польдера "Карпино", Волховский район, Ленинградская область, проектные и изыскательские работы, тыс. руб.	...	3000	–	–

¹⁾ За счет всех источников финансирования.

ПРИЛОЖЕНИЕ

				окончание
	Срок ввода объекта (мощности)	Инвестиции в основной капитал		
		лимит, установленный на год	освоено за отчетный период ¹⁾	% технической готовности
<i>"Минтранс России"</i>				
ФГКУ "Дирекция по строительству и эксплуатации объектов Росграницы"				
Реконструкция автомобильного пункта пропуска через государственную границу Российской Федерации Брусничное, Ленинградская область, проектные и изыскательские работы, тыс.руб.	...	4791	-	-
Реконструкция автомобильного пункта пропуска через государственную границу Российской Федерации Светогорск, Ленинградская область, проектные и изыскательские работы, тыс.руб.	...	9224	-	-
Реконструкция автомобильного пункта пропуска через государственную границу Российской Федерации Ивангород, Ленинградская область, проектные и изыскательские работы, тыс.руб.	...	20869	-	-
<i>"Росморречфлот"</i>				
ФГУП "Росморпорт"				
Ледокол мощностью 18 МВт ледового класса icebreaker 7 для морских портов Северо-Западного (Балтийского) бассейна, мощность на валах (МВт)	2024	12171	-	-
<i>"Генеральная прокуратура РФ"</i>				
Прокуратура Ленинградской области, г. Санкт-Петербург				
Строительство здания прокуратуры, г. Всеволожск, Ленинградская область, проектные и изыскательские работы, тыс.руб.	...	1472	-	-
<i>ФГБУ "Национальный Исследовательский Центр "Курчатовский Институт"</i>				
ФГБУ "Петербургский институт ядерной физики им.Б.П. Константинова" НИЦ "Курчатовский институт", г. Гатчина, Ленинградская обл.				
Создание приборной базы реакторного комплекса "ГИК", основных приборов, г. Гатчина, Ленинградская обл.	2025	1000000	342140	5,4

¹⁾ За счет всех источников финансирования.

ПРИЛОЖЕНИЕ

Ввод в действие жилых домов по муниципальным районам и городскому округу в январе–ноябре 2020 года¹⁾

	Введено ¹⁾		В % к январю-ноябрю 2019 ¹⁾		Справочно: январь-ноябрь 2019 в % к январю-ноябрю 2018	
	общей площади, тыс. м ²	квартир	общая площадь	квартиры	общая площадь	квартиры
Всего	2095,2	31798	99,6	81,5		
	1805,5	29059	85,8	74,5	87,6	87,3
<i>муниципальные районы</i>						
Бокситогорский	<u>2,7</u>	<u>39</u>	<u>42,7</u>	<u>52,7</u>		
	2,5	36	39,9	48,6	113,1	127,6
Волосовский	<u>15,7</u>	<u>167</u>	<u>56,7</u>	<u>60,9</u>		
	14,7	155	43,9	56,6	87,2	84,9
Волховский	<u>25,3</u>	<u>216</u>	<u>75,4</u>	<u>63,5</u>		
	21,9	175	65,4	51,5	107,0	100,7
Всеволожский	<u>1070,1</u>	<u>20619</u>	<u>1,8 р.</u>	<u>1,5 р.</u>		
	960,8	19731	1,7 р.	144,7	74,1	82,8
Выборгский	<u>151,5</u>	<u>1320</u>	<u>25,4</u>	<u>8,6</u>		
	108,9	886	18,3	5,8	62,9	69,9
Гатчинский	<u>248,1</u>	<u>2262</u>	<u>91,0</u>	<u>141,2</u>		
	223,3	2001	81,9	124,9	1,9 р.	110,3
Кингисеппский	<u>15,4</u>	<u>165</u>	<u>37,9</u>	<u>39,9</u>		
	10,6	108	26,0	26,1	2,0 р.	2,2 р.
Киришский	<u>9,1</u>	<u>89</u>	<u>35,5</u>	<u>27,1</u>		
	7,0	62	27,2	18,8	3,2 р.	5,2 р.
Кировский	<u>47,7</u>	<u>432</u>	<u>92,2</u>	<u>42,6</u>		
	27,3	211	52,8	20,8	65,3	89,8
Лодейнопольский	<u>6,1</u>	<u>59</u>	<u>41,3</u>	<u>39,6</u>		
	277,9	4033	142,7	1,7 р.	1,6 р.	1,6 р.
Ломоносовский	<u>237,4</u>	<u>3690</u>	<u>121,9</u>	<u>1,6 р.</u>		
	27,5	293	35,1	23,2	104,7	101,8
Лужский	<u>22,2</u>	<u>225</u>	<u>28,4</u>	<u>17,8</u>		
	5,7	51	57,1	48,1	124,4	100,3
Подпорожский	<u>69,5</u>	<u>593</u>	<u>1,5 р.</u>	<u>128,4</u>		
	58,5	477	126,9	103,2	2,1 р.	2,1 р.
Приозерский	<u>58,5</u>	<u>477</u>	<u>126,9</u>	<u>103,2</u>		
	3,5	34	108,6	106,3	72,8	78,0
Сланцевский	<u>3,3</u>	<u>32</u>	<u>104,8</u>	<u>103,2</u>		
	7,9	76	49,5	58,5	50,2	60,8
Тихвинский	<u>7,2</u>	<u>67</u>	<u>45,2</u>	<u>51,5</u>		
	90,6	1076	1,9 р.	1,9 р.	1,6 р.	121,5
Тосненский	<u>73,0</u>	<u>886</u>	<u>1,6 р.</u>	<u>1,6 р.</u>		
	21,3	274	35,5	26,8	53,4	54,8
<i>городской округу</i>						
Сосновоборский	<u>15,1</u>	<u>207</u>	<u>25,2</u>	<u>20,2</u>		
					2,3 р.	3,1 р.

¹⁾ В числителе приводятся данные с учетом домов, построенных на земельных участках, предназначенных для ведения гражданами садоводства, в знаменателе – без учета.

**Обеспеченность скота кормами в сельхозорганизациях
(без субъектов малого предпринимательства)**

К началу декабря 2020 года обеспеченность скота кормами в сельхозорганизациях была на 3,5% выше, чем в предыдущем году.

на начало месяца

	<i>Декабрь 2020</i>	<i>Справочно: декабрь 2019</i>
Наличие кормов, тыс. т корм. ед.	320,5	294,0
в том числе концентрированных	94,1	99,6
в расчете на 1 условную голову, ц корм. ед.	4,3	4,1
в том числе концентрированных	1,3	1,4

**Группировка муниципальных районов
по обеспеченности скота кормами на 1 декабря**

<i>Наличие кормов на 1 условную голову, ц корм. ед.</i>	<i>Число районов</i>		<i>В % к итогу</i>	
	<i>2020</i>	<i>2019</i>	<i>2020</i>	<i>2019</i>
до 5,0	4	3	28,6	20,0
5,1–20,0	3	4	21,4	26,7
20,1 и более	7	8	50,0	53,3

**Группировка муниципальных районов
по индексу объемов производства мяса и молока**

<i>Индекс производства, в % к январю-ноябрю 2019</i>	<i>Число районов, единиц</i>	<i>Удельный вес в общем объеме производства, в %</i>
	<i>Мясо</i>	
до 100	7	15,2
101-110	2	75,6
111 и более	7	9,2
	<i>Молоко</i>	
до 100	4	14,8
101-105	5	46,6
106 и более	7	38,6

**Цены на основные продукты питания
и соотношение этих цен с ценой на говядину**

	<i>Средняя цена, в рублях за килограмм</i>			<i>Соотношение цены продукта с ценой на говядину</i>		
	<i>декабрь 2019</i>	<i>октябрь 2020</i>	<i>ноябрь 2020</i>	<i>декабрь 2019</i>	<i>октябрь 2020</i>	<i>ноябрь 2020</i>
	Говядина	383,47	393,97	397,56	100	100
Куры	133,15	128,06	129,33	35	33	33
Свинина	257,02	266,79	259,99	67	68	65
Баранина	549,94	526,04	531,93	143	134	134
Рыба мороженая	163,92	176,14	176,99	43	45	45
Масло сливочное	741,00	752,01	754,28	193	191	190
Мargarин	164,49	177,12	178,21	43	45	45
Масло подсолнечное	114,23	122,64	130,58	30	31	33
Молоко пастеризованное, л	73,52	68,24	67,80	19	17	17
Сметана	211,51	223,84	223,15	55	57	56
Творог нежирный	358,45	360,75	361,39	93	92	91
Сыр твердый	484,78	520,24	529,87	126	132	133
Яйца, 10 шт.	65,96	65,93	68,68	17	17	17
Сахар-песок	29,35	45,45	50,67	8	12	13
Хлеб ржано-пшеничный	74,46	76,08	76,39	19	19	19
Хлеб пшеничный	82,11	79,97	79,80	21	20	20
Мука пшеничная	44,05	47,66	48,19	11	12	12
Рис	91,43	109,33	108,24	24	28	27
Пшено	67,57	62,40	61,05	18	16	15
Вермишель	101,30	117,81	117,64	26	30	30
Картофель	22,35	24,35	26,14	6	6	7
Капуста	20,50	18,09	18,29	5	5	5
Морковь	26,40	29,62	29,02	7	8	7
Лук репчатый	27,44	22,32	24,34	7	6	6
Яблоки	97,42	110,45	112,62	25	28	28

В Ленинградской области в ноябре 2020 года по сравнению с декабрем 2019 года относительно цены на говядину подорожали: рыба мороженая, маргарин, масло подсолнечное, сметана, сыр твердый, сахарный песок, мука пшеничная, рис, вермишель, картофель, яблоки; подешевели: куры, свинина, баранина, масло сливочное, молоко пастеризованное, творог нежирный, хлеб пшеничный, пшено, лук репчатый; по яйцам, хлебу ржано-пшеничному, капусте, моркови соотношение цен осталось на прежнем уровне.

**Изменение заработной платы
и сводного индекса потребительских цен**

в % к предыдущему месяцу

	<i>Средняя номинальная заработная плата</i>	<i>Индекс потребительских цен</i>	<i>Реальная заработная плата</i>
2019			
декабрь	120,5	100,3	120,1
2020			
январь	84,8	100,3	84,6
февраль	99,6	100,3	99,3
март	103,3	100,5	102,8
апрель	99,2	100,8	98,4
май	100,8	100,2	100,6
июнь	102,2	99,96	102,2
июль	101,7	100,8	100,9
август	95,4	99,8	95,6
сентябрь	100,4	99,8	100,7
октябрь	101,0	100,2	100,8
ноябрь	...	100,6	...

**МЕТОДОЛОГИЧЕСКИЙ
КОММЕНТАРИЙ**

МЕТОДОЛОГИЧЕСКИЙ КОММЕНТАРИЙ

Оборот организаций – стоимость отгруженных товаров собственного производства, выполненных собственными силами работ и услуг, а также выручка от продажи приобретенных на стороне товаров (без налога на добавленную стоимость, акцизов и других аналогичных обязательных платежей).

Индекс производства – относительный показатель, характеризует изменение масштабов производства в сравниваемых периодах. Различают индивидуальные и сводные индексы производства. Индивидуальные индексы отражают изменение выпуска одного продукта и исчисляются как отношение объемов производства данного вида продукта в натурально-вещественном выражении в сравниваемых периодах. Сводный индекс производства характеризует совокупные изменения всех видов продукции и отражает изменение создаваемой в процессе производства стоимости в результате изменения только физического объема производимой продукции. Для исчисления сводного индекса производства индивидуальные индексы по конкретным видам продукции поэтапно агрегируются в индексы по видам деятельности, подгруппам, группам, подклассам, классам, подразделам и разделам. **Индекс промышленного производства** – агрегированный индекс производства по видам деятельности "добыча полезных ископаемых", "обрабатывающие производства", "обеспечение электрической энергией, газом и паром; кондиционирование воздуха", "водоснабжение; водоотведение, организация сбора и утилизации отходов, деятельность по ликвидации загрязнений".

Объем отгруженных товаров собственного производства представляет собой стоимость тех товаров, которые произведены данным юридическим лицом и фактически в отчетном периоде отгружены или отпущены в порядке продажи, а также прямого обмена на сторону (другим юридическим и физическим лицам), независимо от того, поступили деньги на счет продавца или нет.

Данные по этому показателю представляются по совокупности организаций с соответствующим фактическим видом деятельности и отражают коммерческую деятельность организаций.

Объем работ, выполненных собственными силами по виду деятельности "строительство" – стоимость работ, выполненных организациями собственными силами по виду деятельности "Строительство" на основании договоров и (или) контрактов, заключаемых с заказчиками. В стоимость этих работ включаются строительно-монтажные работы, а также прочие подрядные работы, выполненные по генеральным, прямым и субподрядным договорам за счет всех источников финансирования по строительству новых объектов, капитальному и текущему ремонту, реконструкции, модернизации жилых и нежилых зданий и инженерных сооружений.

Число построенных квартир – количество квартир в законченных строительством жилых домах квартирного, гостиничного типа и общежитиях.

Общая площадь жилых помещений во введенных в эксплуатацию жилых зданиях (домах) определяется как сумма площадей всех частей жилых помещений, включая площадь помещений вспомогательного использования, предназначенных для удовлетворения гражданами бытовых и иных нужд, связанных с их проживанием в жилом помещении, а также площадей лоджий, балконов, веранд, террас, подсчитываемых с соответствующими понижающими коэффициентами.

К помещениям вспомогательного использования относятся кухни, передние, холлы, внутриквартирные коридоры, ванны или душевые, туалеты, кладовые или хозяйственные встроенные шкафы. В домах-интернатах для престарелых и инвалидов, ветеранов, специальных домах для одиноких престарелых, детских домах к подсобным помещениям относятся столовые, буфеты, клубы, читальни, спортивные залы, приемные пункты бытового обслуживания и медицинского обслуживания.

Грузооборот транспорта – объем работы транспорта всех видов экономической деятельности по перевозкам грузов, на автомобильном транспорте – включая предпринимателей (физических лиц). Единицей измерения является тонно-километр, т.е. перемещение 1 тонны груза на 1 километр. Исчисляется суммированием произведенной массы перевезенных грузов каждой перевозки в тоннах на расстояние перевозки в километрах.

Пассажиروоборот транспорта общего пользования – объем работы транспорта по перевозкам пассажиров, включая оценку перевозок пассажиров, пользующихся правом бес-

платного проезда. Единицей измерения является пассажиро-километр, т.е. перемещение пассажира на 1 километр. Исчисляется суммированием произведений количества пассажиров каждой перевозки на расстояние перевозки в километрах.

Объем услуг в сфере телекоммуникаций – стоимость услуг передачи звуковой информации, изображений и других информационных потоков через системы кабельной, радиотрансляционной, релейной или спутниковой связи, включая телефонную, телеграфную связь и телекс; услуги по аренде линий связи, сетей передачи звука, изображения и данных.

Объем производства продукции сельского хозяйства хозяйствами всех категорий (сельхозорганизации, крестьянские (фермерские) хозяйства, индивидуальные предприниматели, население) формируется как объем производства готовой продукции растениеводства и животноводства (без учета предоставления услуг) и изменение стоимости незавершенного производства продукции растениеводства и животноводства по видам деятельности "Растениеводство", "Животноводство", "Растениеводство в сочетании с животноводством (смешанное сельское хозяйство)".

Данные о выпуске продукции сельского хозяйства за отдельные месяцы могут впоследствии уточняться.

Данные о поголовье скота, производстве и реализации животноводческой продукции по всем сельхозпроизводителям определяются: по сельскохозяйственным предприятиям – на основании сведений форм федерального государственного статистического наблюдения; по хозяйствам населения и крестьянским (фермерским) хозяйствам – расчетно, по материалам выборочных обследований с привлечением информации сельских администраций.

Оборот оптовой торговли – стоимость отгруженных товаров, приобретенных ранее на стороне в целях перепродажи юридическим лицам и индивидуальным предпринимателям для профессионального использования (переработки или дальнейшей продажи).

Оборот оптовой торговли приводится в фактических продажных ценах, включающих торговую наценку, налог на добавленную стоимость, акциз, экспортную пошлину, таможенные сборы и аналогичные обязательные платежи. Сумма вознаграждения комиссионеров (поверенных, агентов) отражается по фактической стоимости, включая НДС.

Оборот оптовой торговли включает данные по организациям с основным видом экономической деятельности "оптовая торговля, включая торговлю через агентов, кроме торговли автотранспортными средствами и мотоциклами" и по организациям других видов деятельности, осуществляющих оптовую торговлю.

Оборот оптовой торговли формируется по данным федерального статистического наблюдения за коммерческими организациями (предприятиями), не относящимися к субъектам малого предпринимательства, выборочного обследования малых предприятий оптовой торговли (кроме микропредприятий), которые проводятся с месячной периодичностью, ежеквартальных выборочных обследований малых предприятий всех видов деятельности (кроме микропредприятий), а также годовых выборочных обследований микропредприятий и индивидуальных предпринимателей с распространением полученных по выборочным обследованиям данных на генеральную совокупность объектов наблюдения.

Микропредприятия – малые предприятия со средней численностью работников до 15 человек включительно.

Кроме того, в соответствии с требованиями системы национальных счетов оборот оптовой торговли досчитывается на объемы скрытой деятельности.

Оборот розничной торговли представляет собой выручку от продажи товаров населению для личного потребления или использования в домашнем хозяйстве за наличный расчет или оплаченных по кредитным карточкам, по расчетным чекам банков, по перечисленным со счетов вкладчиков, посредством платежных карт, что также учитывается как продажа за наличный расчет. Стоимость товаров, проданных отдельным категориям населения со скидкой, включается в оборот розничной торговли в полном объеме.

Индекс физического объема оборота розничной торговли – относительный показатель, характеризующий изменение оборота розничной торговли в сравниваемых периодах в сопоставимых ценах.

Оборот общественного питания представляет собой выручку от продажи собственной кулинарной продукции и покупных товаров без кулинарной обработки населению для потребления, главным образом, на месте, а также организациям и индивидуальным предпринимателям для организации питания различных контингентов населения.

Оборот розничной торговли (оборот общественного питания) включает данные как по организациям, для которых эта деятельность является основной, так и по организациям других видов деятельности, осуществляющим продажу населению товаров (кулинарной продукции) через собственные торговые заведения (заведения общественного питания), или с оплатой через свою кассу. Оборот розничной торговли, кроме того, включает продажу товаров индивидуальными предпринимателями, физическими лицами на розничных рынках и ярмарках.

Оборот розничной торговли и оборот общественного питания формируются по данным сплошного федерального статистического наблюдения за организациями, не относящимися к субъектам малого предпринимательства, которые проводятся с месячной периодичностью, ежеквартальных выборочных обследований малых предприятий розничной торговли и общественного питания (за исключением микропредприятий) и розничных рынков, а также ежегодных выборочных обследований индивидуальных предпринимателей и микропредприятий с распространением полученных данных на генеральную совокупность объектов наблюдения.

Кроме того, в соответствии с требованиями системы национальных счетов, эти показатели досчитываются на объемы скрытой деятельности.

Объем платных услуг населению отражает объем потребления населением различных видов услуг, оказанных резидентами российской экономики. В объеме платных услуг населению учитывается экспорт услуг и не учитывается их импорт. Статистически данный показатель измеряется суммой денежных средств, уплаченных потребителем за оказанную ему услугу. При этом оплата может производиться как самим потребителем, так и организацией, в которой работает данный потребитель, полностью или частично компенсирующей или оплачивающей расходы по потреблению им услуги. Этот показатель формируется на основании данных форм федерального государственного статистического наблюдения и экспертной оценки скрытой и неформальной деятельности на рынке услуг по утвержденной методике.

Индекс потребительских цен и тарифов на товары и платные услуги населению (ИПЦ) характеризует изменение во времени общего уровня цен и тарифов на товары и услуги, приобретаемые населением для непроизводственного потребления. Измеряет отношение стоимости фиксированного перечня товаров и услуг в текущем периоде к его стоимости в предыдущем периоде.

В набор товаров и услуг включены более 500 товаров (услуг)-представителей. Наблюдение за ценами и тарифами проводится в столицах республик, центрах краев, областей, автономных округов, городах федерального значения и выборочно – в районных центрах, отобранных с учетом их представительности в отражении социально-экономического и географического положения регионов.

Индекс цен производителей промышленных товаров – рассчитывается на основе зарегистрированных цен на товары-представители на базовых (опорных) предприятиях. Учитываются фактически сложившиеся в текущем периоде отпускные цены предприятий (без косвенных товарных налогов – НДС, акцизов и др.) на продукцию, предназначенную для реализации на внутреннем рынке.

Сводный индекс цен на продукцию (затраты, услуги) инвестиционного назначения рассчитывается как агрегированный показатель из индексов цен производителей на строительную продукцию, приобретения машин и оборудования инвестиционного назначения и на прочую продукцию (затраты, услуги) инвестиционного назначения, взвешенных по доле этих элементов в общем объеме инвестиций в основной капитал.

Индекс тарифов на грузовые перевозки характеризует изменение фактически действующих тарифов на грузовые перевозки за отчетный период без учета изменения за этот период структуры перевезенных грузов по разнообразным признакам: по виду и размеру отправки груза, скорости доставки, расстоянию перевозки, территории перевозки, типу подвижного состава, степени использования его грузоподъемности и по другим признакам.

Индекс цен производителей сельскохозяйственной продукции исчисляется на основании регистрации в отобранных для наблюдения сельскохозяйственных организациях цен на основные виды продуктов-представителей, реализуемых заготовительным, перерабатывающим организациям, на рынке, через собственную торговую сеть, населению непосредственно с транспортных средств, на ярмарках, биржах, аукционах, организациям, коммерческим структурам и т. п. Цены реализации сельскохозяйственной продукции приводятся с учетом надбавок и скидок за качество реализованной продукции без расходов на транспортировку,

экспедирование, погрузку и разгрузку продукции, а также без налога на добавленную стоимость, дотаций.

Численность рабочей силы – лица в возрасте 15 лет и старше, которые в рассматриваемый период (обследуемую неделю) считаются занятыми или безработными.

Занятые – лица в возрасте 15 лет и старше, которые в обследуемую неделю выполняли любую деятельность (хотя бы один час в неделю), связанную с производством товаров или оказанием услуг за плату или прибыль.

К **безработным** (в соответствии со стандартами МОТ) относятся лица в возрасте 15 лет и старше, которые в рассматриваемый период удовлетворяли одновременно следующим критериям:

- не имели работы (доходного занятия);
- занимались поиском работы, используя при этом любые способы;
- были готовы приступить к работе в течение обследуемой недели.

Обучающиеся в образовательных учреждениях, пенсионеры и инвалиды учитываются в качестве безработных, если они не имеют работы, занимаются поиском работы и готовы приступить к ней.

Информация о численности рабочей силы, занятых и общей численности безработных приведена по материалам выборочных обследований рабочей силы, проводимых органами государственной статистики с ежемесячной периодичностью (по состоянию на вторую неделю).

Безработные, зарегистрированные в государственных учреждениях службы занятости населения – трудоспособные граждане, не имеющие работы и заработка (трудового дохода), проживающие на территории РФ, зарегистрированные в государственных учреждениях службы занятости по месту жительства в целях поиска подходящей работы, ищущие работу и готовые приступить к ней.

Уровень зарегистрированной безработицы – отношение численности безработных, зарегистрированных в государственных учреждениях службы занятости населения, к численности рабочей силы, в процентах.

Нагрузка незанятого населения на одну заявленную вакансию рассчитывается как отношение численности лиц, не занятых трудовой деятельностью, состоящих на учете в государственных учреждениях службы занятости населения, к числу вакансий, сообщенных работодателями в эти учреждения.

Заявленная работодателями потребность в работниках – число вакансий (требуемых работников), сообщенных работодателями в государственные учреждения службы занятости населения.

Доходы бюджета – обязательные безвозвратные платежи, поступающие в бюджет субъекта РФ.

Расходы бюджета – денежные затраты субъекта РФ, связанные с его функционированием.

Бюджетный профицит – величина превышения доходов бюджета над его расходами.

Бюджетный дефицит – величина превышения расходов бюджета над его доходами.

Сальдированный финансовый результат (прибыль минус убыток) – конечный финансовый результат до налогообложения, выявленный на основании бухгалтерского учета всех хозяйственных операций организаций. Представляет собой сумму прибыли (убытка) от продажи продукции (работ, услуг), основных средств, иного имущества организаций и доходов от прочих операций, уменьшенных на сумму расходов по этим операциям.

Суммарная задолженность по обязательствам организаций включает в себя кредиторскую задолженность и задолженность по кредитам банков и займам.

Кредиторская задолженность – задолженность по расчетам с кредиторами за товары, работы и услуги, в том числе задолженность поставщикам и подрядчикам за поступившие материальные ценности, задолженность по выданным векселям, с дочерними предприятиями, с рабочими и служащими по оплате труда, с бюджетом и внебюджетными фондами; по полученным авансам, включая сумму полученных авансов по предстоящим платежам.

Дебиторская задолженность – задолженность по расчетам с дебиторами за товары, работы и услуги, по полученным векселям, с дочерними предприятиями, с бюджетом, с персоналом, по прочим операциям (включает задолженность работников предприятия по предоставленным им ссудам и займам за счет средств этого предприятия или банковского кредита), с прочими дебиторами (включает задолженность подотчетных лиц, авансы, выданные по-

ставщикам и подрядчикам, с учетом сумм, уплаченных другим предприятиям по предстоящим расчетам).

Малые предприятия. Условия отнесения к малым предприятиям определены статьей 4 Федерального закона от 24.07.2007 №209-ФЗ «О развитии малого и среднего предпринимательства в Российской Федерации».

Порядок осуществления выборочных обследований малых предприятий установлен постановлением Правительства Российской Федерации от 16.02.2008 №79 «О порядке проведения выборочных статистических наблюдений за деятельностью субъектов малого и среднего предпринимательства».

Число предприятий для проведения выборочного обследования деятельности малых предприятий определяется на 1 марта 2019 года и в течение всего периода остается неизменным.

Естественное движение населения – обобщенное название совокупности рождений и смертей, изменяющих численность населения, так называемым естественным путем. К естественному движению населения относят также браки и разводы, хотя они не меняют численность населения, но учитываются в том же порядке, что и рождения и смерти. В соответствии со статьей 13.1 Федерального закона "Об актах гражданского состояния" от 15.11.1997 № 143-ФЗ с 1 октября 2018г. был введен в действие Единый государственный реестр записей актов гражданского состояния (ЕГР ЗАГС). Согласно статье 13.2 указанного Федерального закона Росстат с 1 октября 2018г. получает сведения о государственной регистрации рождений, смертей, заключения и расторжения браков из данного реестра.

Общие коэффициенты рождаемости и смертности – отношение соответственно числа родившихся (живыми) и числа умерших в течение календарного года к среднегодовой численности наличного населения. Исчисляются на 1000 населения.

Коэффициент естественного прироста (убыли) – разность общих коэффициентов рождаемости и смертности.

Общие коэффициенты брачности и разводимости – отношение числа зарегистрированных браков и разводов в течение года к среднегодовой численности наличного населения. Исчисляются на 1000 населения.

Коэффициент младенческой смертности – исчисляется как сумма двух составляющих, первая из которых – отношение числа умерших в возрасте до одного года из поколения, родившегося в том году, для которого вычисляется коэффициент, к общему числу родившихся в том же году; а вторая – отношение числа умерших в возрасте до одного года из поколения, родившегося в предыдущем году, к общему числу родившихся в предыдущем году. Исчисляется на 1000 родившихся живыми.

В соответствии с изменениями, внесенными в Федеральный план статистических работ распоряжением Правительства Российской Федерации от 20 марта 2019 г. №469-р, информация о денежных доходах и расходах населения публикуется ежеквартально. Данные рассчитаны в соответствии с Методологическими положениями по расчету показателей денежных доходов и расходов населения, утвержденные приказом Росстата №465 от 02.07.2014 (с изменениями №680 от 20.11.2018 г.).

Денежные доходы населения включают доходы лиц, работающих по найму; доходы от самостоятельной занятости (доходов от предпринимательской деятельности и другой производственной деятельности); социальные выплаты (пенсии, пособия, стипендии и другие выплаты); доходы от собственности (дивиденды, проценты, начисленные по денежным средствам на банковских счетах физических лиц в кредитных организациях); выплата доходов по государственным и другим ценным бумагам; инвестиционный доход (доход от собственности держателей полисов); прочие денежные поступления.

Денежные расходы включают расходы на покупку товаров и оплату услуг, платежи за товары (работы, услуги) зарубежным поставщикам за безналичный и наличный расчет, включая сальдо трансграничной Интернет-торговли; расходы на оплату обязательных платежей и взносов; прочие расходы населения.

К сбережениям населения относятся: прирост (уменьшение) сбережений на рублевых и валютных счетах в банках Российской Федерации и за рубежом; прирост (уменьшение) средств в форме кредитов и займов от иностранных контрагентов; прирост (уменьшение) сбережений в ценных бумагах (включая векселя и долговые ценные бумаги); расходы на покупку недвижимости (включая сальдо операций с инструментами участия в капитале и

недвижимостью за рубежом); прирост (уменьшение) наличных денег на руках у населения в рублях и иностранной валюте в рублевом эквиваленте; прирост (уменьшение) прочих сбережений. Общий объем сбережений населения корректируется на величину финансовых обязательств (кредиты, ссуды) и на величину реализации финансовых активов (средств от продажи и погашения инвестиционных паев, от реализации долей участия в уставном капитале организаций и др.).

Реальные денежные доходы характеризуют изменение денежных доходов населения в сравниваемых периодах в сопоставимых ценах, (скорректированные на индекс потребительских цен).

Среднедушевые денежные доходы исчисляются делением общей суммы денежных доходов на численность населения.

Величина прожиточного минимума в соответствии с Федеральным законом от 24 октября 1997г. № 134-ФЗ «О прожиточном минимуме в Российской Федерации» представляет собой стоимостную оценку потребительской корзины, а также обязательные платежи и сборы. Стоимостная оценка осуществляется на основании Закона Санкт-Петербурга «О потребительской корзине для основных социально-демографических групп населения в Санкт-Петербурге» от 25 декабря 2013 года № 761-135 и на основании областного Закона «О потребительской корзине в Ленинградской области» от 14 февраля 2014 года № 5-оз и содержит минимальные наборы продуктов питания, непродовольственных товаров и услуг, необходимых для сохранения здоровья человека и обеспечения его жизнедеятельности.

Величина прожиточного минимума определяется ежеквартально и устанавливается нормативными актами Правительства Санкт-Петербурга и Правительства Ленинградской области.

Соотношение среднедушевых денежных доходов с величиной прожиточного минимума рассчитаны с использованием величины макроэкономического показателя среднедушевых денежных доходов населения, определенной в соответствии с Методологическими положениями по расчету показателей денежных доходов и расходов населения (приказ Росстата от 2 июля 2014 г. № 465 с изменениями от 20 ноября 2018 г.).

Среднемесячная номинальная начисленная заработная плата работников организаций исчисляется делением фонда начисленной заработной платы работников на среднесписочную численность работников и на количество месяцев в периоде. В фонд заработной платы включаются начисленные работникам суммы в денежной и неденежной формах за отработанное и неотработанное время, доплаты и надбавки, премии и единовременные поощрения, компенсационные выплаты, связанные с режимом работы и условиями труда, а также оплата питания и проживания, имеющая систематический характер.

Реальная начисленная заработная плата характеризует покупательную способность заработной платы в отчетном периоде в связи с изменением цен на потребительские товары и услуги по сравнению с базисным периодом. Индекс реальной начисленной заработной платы исчисляется путем деления индекса номинальной заработной платы на индекс потребительских цен за один и тот же временной период.

Заболеваемость населения характеризуется числом случаев заболеваний, выявленных (или взятых под диспансерное наблюдение) в течение года при обращении в лечебно-профилактические организации или при профилактическом осмотре. **Первичная заболеваемость** регистрируется при установлении пациенту диагноза впервые в жизни.

Управление

**Федеральной службы государственной статистики
по г. Санкт-Петербургу и Ленинградской области**

Адрес: 197376, Санкт-Петербург, ул. Профессора Попова, 39

Заказ № 126. Тираж 84 экз.

Отпечатано в оперативной полиграфии Петростата